



Ministère de l'Industrie,  
des Postes et Télécommunications  
et du Commerce extérieur



document public

## DEPARTEMENT DU GARD

# INVENTAIRE DES TRAVAUX MINIERES

(hors concessions nationalisées de charbon)

Décembre 1994

R 38215



**BRGM**  
Service Géologique Régional Languedoc-Roussillon  
1039, rue de Pinville - 34000 MONTPELLIER - Tél. (33) 67 65 81 13

Etude réalisée dans le cadre des actions  
de Service Public du BRGM  
1994 A 115

Ce document constitue un inventaire des travaux miniers effectués dans le département du Gard, dans le cadre des concessions ou permis d'exploitation en cours de validité ou renoncés, hors concessions nationalisées de houille.

Cet inventaire, commencé en 1992, s'est poursuivi jusqu'en 1994 à partir des archives du Groupe de Subdivisions Nord et de la Division Secrétariat Général et Sous-Sol de la Direction Régionale de l'Industrie, de la Recherche et de l'Environnement Languedoc-Roussillon à ALES. Les cartes géologiques et l'atlas des ressources du sous-sol du département du Gard ont également été utilisés.

Ce recueil regroupe l'ensemble des travaux miniers, le plus souvent souterrains, parfois à ciel ouvert à l'exception des concessions nationalisées de houille et de cinq titres miniers actuellement détenus par la Société Minière et Métallurgique de Pénarroya et situés dans le secteur de Saint Laurent le Minier. Les fiches descriptives et les planches cartographiques correspondant à ces cinq titres miniers seront joints à ce recueil après le dépôt du dossier de délaissement de travaux par le titulaire. En ce qui concerne les travaux de recherche, voire d'exploitation, anciens, et/ou de très faible importance, ils peuvent ne pas être mentionnés en raison de l'absence d'informations ou de données trop peu précises et notamment quant à leur localisation.

Les données sont synthétisées sous forme d'une part, de planches cartographiques à l'échelle 1/25 000 sur support IGN et, d'autre part, de fiches signalétiques pour chaque concession ou permis d'exploitation.

Sur les **planches cartographiques** sont figurées :

- . les limites des titres miniers et des communes ou département concernés
- . la position des travaux avec signalement du degré de précision quant à la localisation
- . l'emprise des travaux anciens réalisés avant l'institution des titres miniers lorsqu'ils n'ont pas été repris par des travaux plus récents
- . l'existence de travaux d'exploitation importants pour d'autres substances
- . parfois la position des principaux orifices débouchant au jour : entrées de galeries, puits (comblés ou non).

Les **fiches signalétiques** de chaque concession ou permis d'exploitation consignent les principales informations recueillies dans les archives, c'est à dire :

- substances autorisées
- communes concernées par la concession ou le permis d'exploitation (les communes sur lesquelles ont été réalisés les travaux miniers sont signalées par un astérisque)
- surface du titre minier (en km<sup>2</sup>) avec indication lorsqu'il y a eu modification des limites
- cartes IGN utilisées pour la localisation (échelles 1/100 000 et 1/25 000)
- historique administratif
- nature et contexte géologique des substances exploitées
- nature et importance des travaux
- tonnage extrait (lorsque cela est possible)
- observations et remarques
- documents utilisés pour le repérage des travaux

Les concessions sont numérotées de 1 à 116 et les permis d'exploitation de A à Q.

CONCESSIONS MINIERES DU DEPARTEMENT DU GARD

Décembre 1994

N° D'ORDRE	NOM DE LA CONCESSION	SUBSTANCES CONCEDEES
1	LES ADAMS	Pyrite de fer et autres minerais associés et subordonnés
2	AIGALIERS	Lignite
3	ALAIS	Fer
4	ALZON	Cuivre, plomb et métaux connexes
5	ANJEAU	Zinc, plomb, argent et métaux connexes
6	ARRIGAS	Zinc, plomb, argent et autres métaux connexes
7	L'AUBAROU	Lignite
8	AUZON	Lignite
9	L'AUZONNET	Antimoine
10	AVEJAN	Lignite
11	BALMARELESSE - CAUSSE BEGON	Houille stipite
12	BARJAC	Lignite
13	BARJAC	Houille stipite
14	LA BASTIDE D'ENGAS	Lignite
15	BESSEGES ET ROBIAC	Fer
16	BLANNAVES	Fer
17	BORDEZAC	Fer
18	CABIAC	Lignite
19	CAUVAS	Bitume
20	CAVAILLAC	Houille
21	CAVAILLAC ET LE VIGAN	Fer
22	CAVILLARGUES	Lignite
23	CELAS	Lignite
24	CENDRAS	Pyrite de fer et autres sulfures ou minerais métalliques connexes
25	CHAMPCLAUSON	Fer
26	CHASSEZAC	Plomb argentifère, cuivre, zinc et autres métaux connexes
27	CLAIRAC	Zinc, plomb et autres métaux contenus dans le même gîte, fer excepté
28	CONNAUX	Lignite
29	CORNILLON	Lignite
30	LA COSTE	Plomb
31	COURRY	Fer
32	LA CROIX DE PALLIERES	Zinc, plomb argentifère et autres métaux, le fer excepté
33	LES DEUX JUMEAUX	Fer, zinc et autres métaux connexes
34	ESPARON	Zinc, plomb et métaux connexes
35	LA FENADOU	Fer
36	FIGON	Lignite
37	FONTCOUVERTE	Bitume
38	FRAISSINET	Antimoine
39	LES FUMADES	Bitume
40	LES GARDIES	Houille stipite
41	GAUJAC	Lignite
42	GENOLHAC	Plomb argentifère
43	GOUDARGUES	Lignite
44	LA GRANDE VERNISSIERE	Plomb
45	LANUEJOLS	Houille
46	LAUDUN	Lignite
47	LES MALINES	Zinc, plomb, argent et métaux connexes
48	MALONS	Plomb, argent et autres métaux connexes
49	MANDAGOUT	Fer
50	LE MARTINET DE VILLENEUVE	Antimoine sulfuré
51	MAS DE CARRIERE	Lignite
52	MAS DIEU	Zinc et autres métaux connexes
53	MAS TAULELLE	Bitume
54	MASSEPAS ET DE SOLAN	Lignite
55	MONTAREN	Lignite

N° D'ORDRE	NOM DE LA CONCESSION	SUBSTANCES CONCEDEES
56	NOTRE DAME DE LAVAL	Cuivre, plomb, argent et autres minerais associés
57	PALLIERES ET DE LA GRAVOUILLERE	Pyrite de fer
58	PANISSIERE	Pyrite de fer
59	PARRAPON	Sel de sodium
60	PIERRE MORTE	Fer
61	LE PIN	Lignite
62	PORTES ET COMBEREDONDE	Fer
63	PORTES ET SENECHAS	Fer
64	POUGNADORESSSE	Lignite
65	LE PUECH	Bitume
66	LE REBESOU	Bitume
67	LA ROQUE	Zinc
68	ROUSSON	Zinc, plomb, argent et autres métaux connexes
69	ROUVERGUE	Plomb, argent, cuivre et autres métaux connexes
70	SAINT ANDRE D'OLERARGUES	Lignite
71	SAINT FELIX	Pyrite de fer, zinc, plomb et autres métaux, le fer excepté
72	SAINT FLORENT	Fer
73	SAINT FLORENT	Pyrite de fer, zinc et métaux connexes
74	SAINT HIPPOLYTE DU FORT	Zinc, plomb, argent et autres métaux connexes
75	SAINT JEAN DE BRUEL	Zinc et autres métaux
76	SAINT JEAN DE MARUEJOLS	Asphalte
77	SAINT JEAN DE VALERISCLE	Pyrite de fer, zinc, plomb et autres métaux, fer excepté
78	SAINT JEAN DU GARD	Cuivre et métaux connexes
79	SAINT JEAN DU PIN	Pyrite de fer, zinc, plomb et autres métaux, fer excepté
80	SAINT JULIEN DE LA NEF	Zinc, plomb, argent et autres métaux connexes
81	SAINT JULIEN DE PEYROLAS	Lignite
82	SAINT JULIEN DE VALGALGUES	Pyrite de fer
83	SAINT LAURENT LA VERNEDE	Lignite
84	SAINT LAURENT LE MINIER	Zinc, plomb, argent et autres métaux connexes
85	SAINT MARCEL DE CAREIRET	Lignite
86	SAINT SAUVEUR	Plomb et cuivre argentifère
87	SAINT SEBASTIEN D'AIGREFEUILLE	Plomb argentifère
88	SAINT VICTOR LA COSTE	Lignite
89	SAINTE CECILE D'ANDORGE	Plomb argentifère
90	SALLEFERMOUSE ET MONTGROS	Fer
91	SERREYREDE	Zinc, plomb, argent et autres métaux connexes
92	SERVAS	Bitume
93	SERVIERS	Lignite
94	SERVIERS	Uranium, autres métaux radioactifs et substances connexes
95	SERVILLIERES	Houille
96	SOULANOU	Houille
97	LE SOULIER	Pyrite de fer, zinc, plomb et autres métaux, le fer excepté
98	LA TERLINE	Lignite
99	TRAVERS ET COTE DE LONG	Fer
100	TRELYS ET PALMESALADE	Fer
101	TRESCOL	Fer
102	TRESQUES	Lignite
103	TREVES	Zinc, plomb, cuivre et métaux connexes
104	TREVEZEL	Houille stipite
105	LA TROUCHE ET LA LEVADE	Fer
106	TROUIHAS	Fer
107	VACQUIERES	Gaz carbonique et substances connexes
108	VALENSOLE	Zinc, plomb, cuivre et autres métaux associés, le fer excepté
109	LA VALETTE	Plomb, argent, pyrite de fer, arsenic, or, cuivre et métaux connexes
110	VALLERAUBE	Pyrite de fer
111	LA VALMY	Fer et autres minerais associés
112	VENEJAN	Lignite



N° D'ORDRE	NOM DE LA CONCESSION	SUBSTANCES CONCEDEES
113 114 115 116	LA VEYRE LA VEYRIERE VILLEFORT VILLEFORT ET VIALAS	Lignite Houille stipite Plomb, argent et métaux connexes Plomb, argent et autres métaux connexes




# INVENTAIRE DES TRAVAUX MINIERS

## DU DEPARTEMENT DU GARD





### LEGENDE DES PLANCHES

---

#### 1) LIMITES

-  Limite de commune
-  Limite de département
-  Limite de concession ou permis d'exploitation

#### 2) POSITION DES TRAVAUX

-  Localisation précise
-  Localisation approximative
-  Travaux pour d'autres substances que celles concédées
-  Travaux pour d'autres substances que celles concédées
- a) situation précise  
b) situation approximative

#### 3 - LOCALISATION DES PRINCIPAUX ORIFICES

- ● Puits, entrées de galeries

### LEGENDE DES FICHES

---

Les communes concernées, par des travaux miniers sont marquées d'un astérisque (Bessèges \*)

**CONCESSION DES ADAMS**

**SUBSTANCE (S) CONCEDEE (S) :** Pyrite de fer et autres minerais associés et subordonnés.

**COMMUNE (S) :** St Sébastien d'Aigrefeuille,  
Généralgues\*, Mialet\*, Corbès\*,  
Anduze, Thoiras

**SURFACE AUTORISEE :** 9,65 km<sup>2</sup>

**LOCALISATION :** CARTE IGN 1/100 000 : ALES et LE VIGAN  
CARTE IGN 1/25 000 : ALES 5-6 ou 2840 Ouest  
LE VIGAN 3-4 ou 2741 Est  
ANDUZE 1-2 ou 2841 Ouest

**HISTORIQUE DE LA CONCESSION :**

Institution par décret impérial du 5 mai 1855 en faveur de MM. REIDON et ARNASSAND.  
Le décret du 9 juin 1882 autorise la Société Anonyme des Zincs de la Vieille Montagne à réunir les concessions des ADAMS et CENDRAS.  
Le décret du 26 juillet 1924 accepte la renonciation à cette concession.

**NATURE ET CONTEXTE GEOLOGIQUE DES SUBSTANCES EXPLOITEES :**

Gisement situé dans les formations triasiques (calcaires et marnes) reposant directement sur les arkoses qui couvrent les granites. L'amas minéralisé se compose de pyrite de fer.

**TRAVAUX EFFECTUES :**

Travaux aux quartiers de la Baraquette et de Pradinas entre 1857 et 1862.  
Travaux à Pradinas entre 1879 et 1883.  
Tentative de reprise en 1898 à Pradinas par la Société Austro-Belge - Pas de résultats - Travaux arrêtés en 1899.

**NATURE ET IMPORTANCE DES TRAVAUX :**

Travaux de faible importance.

**TONNAGES EXTRAITS :**

50 t de pyrite entre 1851 et 1855 avant l'octroi de la concession au quartier de la Baraquette.  
1 750 t de pyrite entre 1857 et 1862.  
De 1879 à 1883, production de 150 t de blende marchande, 510 t de blende tout venant et 18 000 t de calamine pauvre laissée sur place.

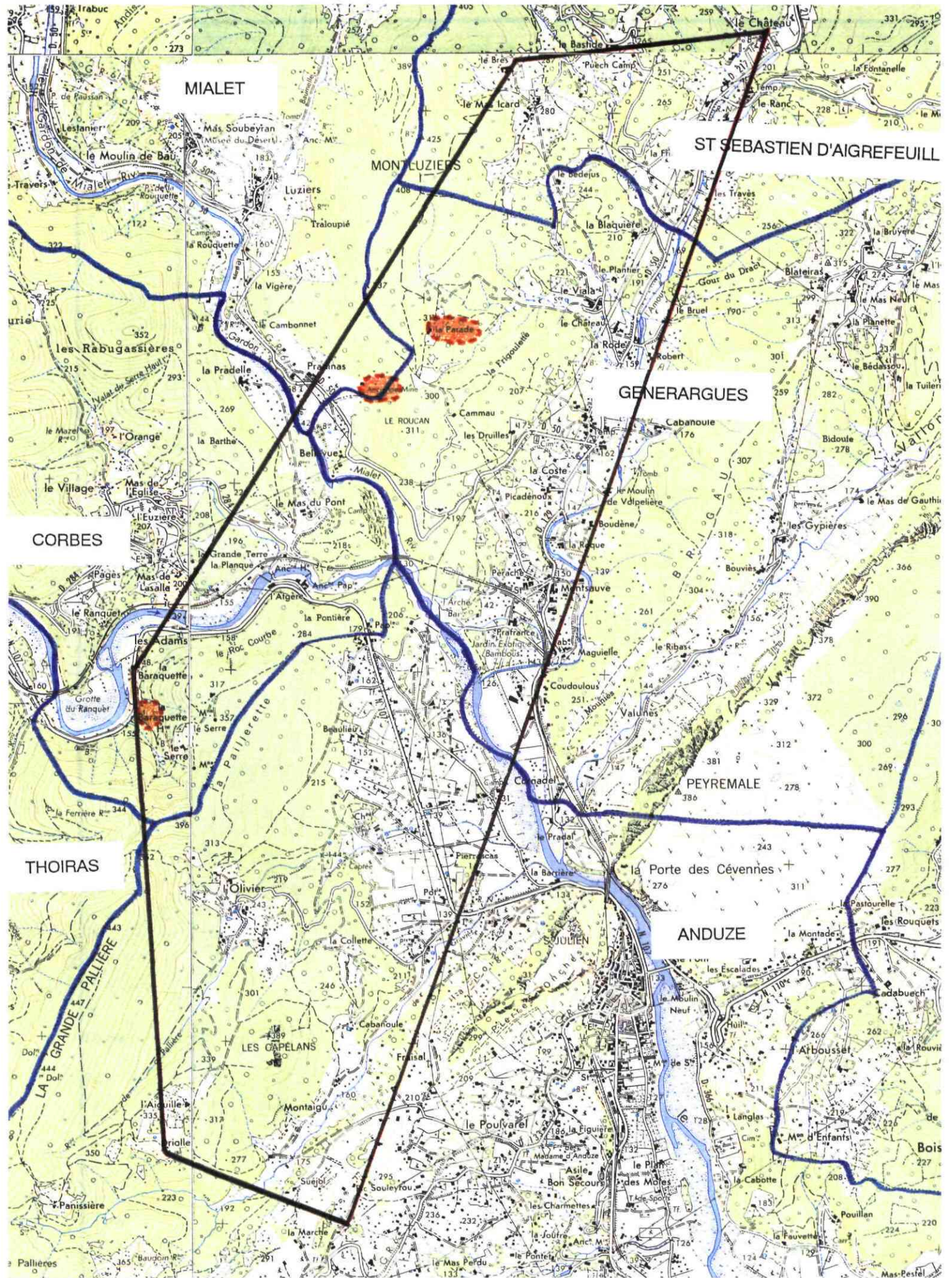
**OBSERVATIONS ET REMARQUES :**

La Société des Mines de St Sébastien d'Aigrefeuille, qui avait acquis cette concession en 1908 n'y a jamais fait de travaux.  
Entre 1851 et 1855, avant l'octroi de la concession, travaux d'exploitation près des hameaux de la Parade, de Pradinas, des Adams et de la Baraquette.

**DOCUMENTS UTILISES POUR LE REPERAGE DES TRAVAUX MINIERS :**

Pas de plan des travaux.  
Une note relative aux travaux réalisés permet de situer assez précisément ceux de la Baraquette. Ceux de Pradinas sont mentionnés sur la carte IGN et la carte géologique.







**CONCESSION D'AIGALIERS**

**SUBSTANCE (S) CONCEDEE (S) :** Lignite

**COMMUNE (S) :** Aigaliers\*, Serviers et Labaume

**SURFACE AUTORISEE :** 5,76 km<sup>2</sup>

**LOCALISATION :** CARTE IGN 1/100 000 : NIMES  
 CARTE IGN 1/25 000 : UZES 1-2 ou 2941 Ouest

**HISTORIQUE DE LA CONCESSION :**

Institution par ordonnance royale du 18 avril 1830 au profit des Sieurs Garel, Robernier et Dupoux.  
 Le décret du 7 février 1934 accepte la renonciation de la Société Anonyme Française pour la Fabrication des Essences et Pétroles à cette concession.

**NATURE ET CONTEXTE GEOLOGIQUE DES SUBSTANCES EXPLOITEES :**

Couche de lignite de faible épaisseur (petit filon : 0,50 m, minette : 0,80 m, grande couche : 1,20 m) dans les formations du Crétacé supérieur et l'Eocène de base du synclinal de Serviers.

**TRAVAUX EFFECTUES :**

Dépilage entre 1830 et 1850 près du hameau de Foussargues : dépilage depuis les affleurements jusqu'à 25 - 30 m de profondeur. Nouveaux dépilages en 1855 et 1861 et de 1879 à 1891. Creusement d'un nouveau puits en 1917 - 1918.

**NATURE ET IMPORTANCE DES TRAVAUX :**

**TONNAGES EXTRAITS :**

4 000 t entre 1830 et 1850 - 645 t en 1855 - 822 t en 1861 - 3 649 t de 1879 à 1891 - 250 t en 1917 soit au total 9 366 t.

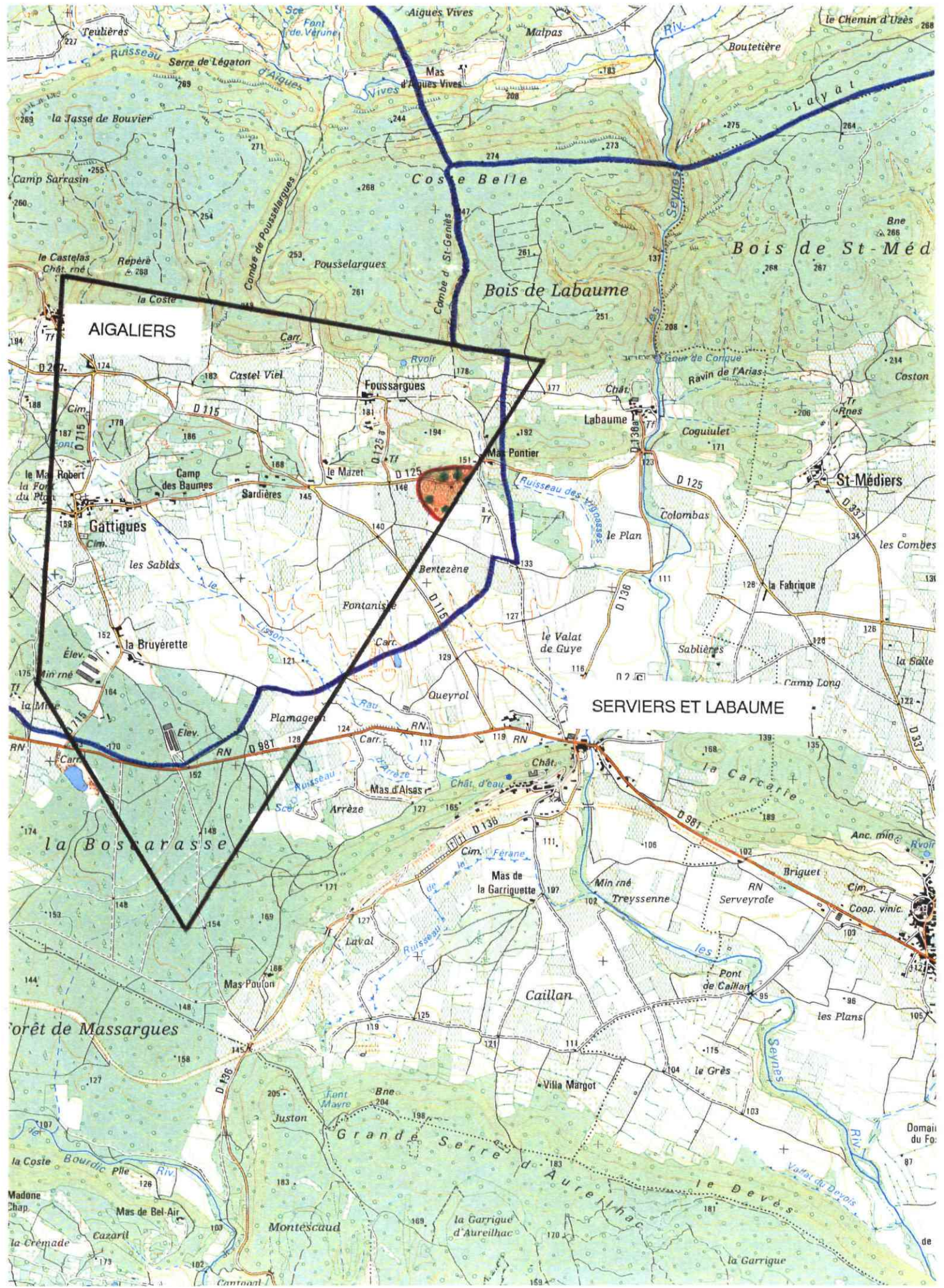
**OBSERVATIONS ET REMARQUES :**

5 puits près du hameau de Foussargues ont été remblayés en 1933.

**DOCUMENTS UTILISES POUR LE REPERAGE DES TRAVAUX MINIERS :**

Plan précis de positionnement des puits, mais pas de plan d'ensemble des travaux.







**CONCESSION D'ALAIS**

**SUBSTANCE (S) CONCEDEE (S) :** Fer

**COMMUNE (S) :** La Grand Combe\*, Laval Pradel\*,  
St Julien les Rosiers\*, Rousson\*, Cendras\*,  
St Martin de Valgagues\*, Alès\*, St Jean du Pin,  
St Privat des Vieux, Les Salles du Gardon

**SURFACE AUTORISEE :** 9,65 km<sup>2</sup>

**LOCALISATION :** CARTE IGN 1/100 000 : ALES  
CARTE IGN 1/25 000 : ALES 1-2, 3-4, 5-6 et 7-8  
ou 2840 Ouest et Est

**HISTORIQUE DE LA CONCESSION :**

Institution par ordonnance royale du 16 juillet 1828 en faveur de la Société Bérard et Compagnie.  
Le décret du 11 avril 1933 accepte la renonciation de la Compagnie des Mines, Fonderies et Forges d'Alais à cette concession.

**NATURE ET CONTEXTE GEOLOGIQUE DES SUBSTANCES EXPLOITEES :**

Les gisements ferrifères de cette concession représentent des chapeaux de fer de diverses venues pyriteuses en liaison avec la faille des Cévennes. Il s'agit de gîtes de substitution, le minerai s'étant substitué à la dolomie hettangienne qui surmonte les marnes irisées du Trias.

**TRAVAUX EFFECTUES :**

Travaux très disséminés sur l'ensemble de la concession avec principalement les quartiers du Vallat Pellet (sous quartier les Mines, le Bruguier, St André, l'Espinette), Montaut et Trépeloup et plus accessoirement les quartiers du Mas Dieu, de St Julien, de l'Elzierette, de Malbosc, des Salles du Gardon et Fontanes.

**NATURE ET IMPORTANCE DES TRAVAUX :**

Travaux à ciel ouvert ou en souterrain avec création de galeries (dont celle de l'Espinette pour desservir les quartiers du Vallat Pellet et de Trépeloup) et défilage.

**TONNAGES EXTRAITS :**

323 638 t de minerai ont été extraites entre 1913 et 1930. La production antérieure n'est pas connue, mais s'avère certainement aussi importante.

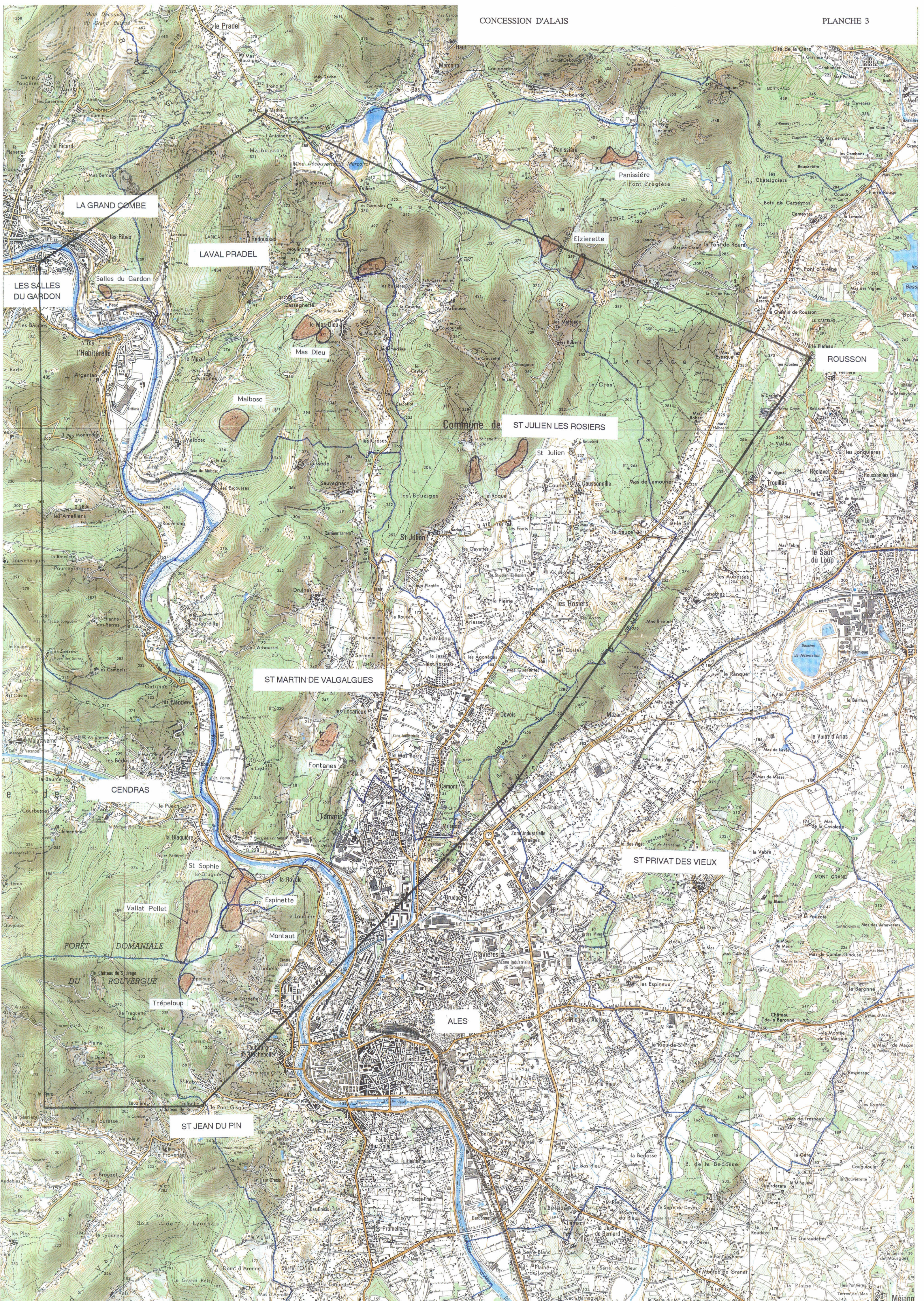
**OBSERVATIONS ET REMARQUES :**

L'ensemble de ces exploitations alimentaient les hauts fourneaux de Tamaris.  
Les travaux dans le cadre de cette concession ont été totalement abandonnés en 1930 lors de l'arrêt de ces hauts fourneaux. L'exploitation n'est pas descendue sous le niveau hydrostatique, limite approximative entre pyrite et limonite.  
Abandon des différents quartiers : Mas Dieu : 1890 ; St Julien : 1907 ; Elzierette : 1914 ; Malbosc : 1906 ; Salles du Gardon : grattages superficiels en 1902 ; Fontanes : 1905 ; Trépeloup : 1912 ; Vallat Pellet : 1930 ; Montaut : 1930.

**DOCUMENTS UTILISES POUR LE REPERAGE DES TRAVAUX MINIERS :**

Nombreux plans à l'échelle 1/500, 1/1000, 1/2000 et 1/25000 : plans des travaux.  
P.V. de visites.





LA GRAND COMBE

LAVAL PRADEL

LES SALLES DU GARDON

Mas Dieu

Elzietette

ROUSSON

Commune de ST JULIEN LES ROSIERS

ST MARTIN DE VALGALGUES

CENDRAS

ST PRIVAT DES VIEUX

FORÊT DOMANIALE DU ROUVERGUE

ALES

ST JEAN DU PIN



**CONCESSION D'ALZON**

**SUBSTANCE (S) CONCEDEE (S) :** Cuivre, plomb et métaux connexes.

**COMMUNE (S) :** Alzon\*, Arrigas, Campestre et Luc.      **SURFACE AUTORISEE :** 7,67 km<sup>2</sup>

**LOCALISATION :** CARTE IGN 1/100 000 : MILLAU  
CARTE IGN 1/25 000 : NANT 5-6 et 7-8  
ou 2641 Ouest et Est

**HISTORIQUE DE LA CONCESSION :**

Institution par décret du 1er septembre 1923 au profit de la Société Anonyme des Mines de St Chinian pour une durée de 75 ans.

Par décret du 26 février 1958, cette concession a été prolongée pour une durée illimitée.

Le décret du 18 juillet 1967 autorise la mutation de propriété au profit de la Société Minière et Métallurgique de Penarroya.

Depuis le 7 novembre 1988, cette Société s'appelle METALEUROP S.A.

**NATURE ET CONTEXTE GEOLOGIQUE DES SUBSTANCES EXPLOITEES :**

Minéralisations de chalcopryrite en mouches disséminées dans une gangue de quartz dans de nombreux filons peu minéralisés et minéralisations en galène argentifère et chalcopryrite à gangue barytique se disposant en lentilles de faible importance le long du contact entre les dolomies et calcaires du Géorgien à l'Est et les schistes à sérécites postdamiens à l'Ouest, ce contact étant sensiblement orienté Sud-Ouest Nord-Est.

**TRAVAUX EFFECTUES :**

Exploitations entre 1923 et 1926. Tentative de reprise au premier trimestre de 1931. Mais ces derniers travaux se soldent par un échec.

Sur le gîte du Verdu existence de travaux romains superficiels. Réalisation d'un travers banc et quelques mètres de traçage entre 1924 - 1925.

A Valcroze - le Caylaret, puissance minéralisée 0,8 à 2 m. Travaux de recherche et exploitation sous forme de tranchées, travers bancs et galeries peu profondes.

Au Curel, travaux de recherche par tranchée et galerie d'un amas de pyrite de fer.

**NATURE ET IMPORTANCE DES TRAVAUX :**

Réalisation de plusieurs centaines de mètres de galeries, travers bancs et traçage sur les gîtes de Valcroze, Caylaret, le Curel et le Verdu.

**TONNAGES EXTRAITS :**

Production d'environ 100 t de minerai à 2 - 10 % de cuivre, 250 t de pyrite, 300 t de galène argentifère à 10 - 30 % de plomb et 1,5 à 2 kg d'argent par tonne de plomb.

**OBSERVATIONS ET REMARQUES :**

Toutes les recherches sont restées très proche de la surface, au dessus du niveau hydrostatique.

Les minéralisations en galène étaient limitées au gîte de Valcroze.

**DOCUMENTS UTILISES POUR LE REPERAGE DES TRAVAUX MINIERS :**

Voir description précise des travaux réalisés avant l'institution de la concession dans un rapport de M. DUBY, Ingénieur des Mines, en date du 24 janvier 1922.

P.V. de visites entre 1922 et 1926.

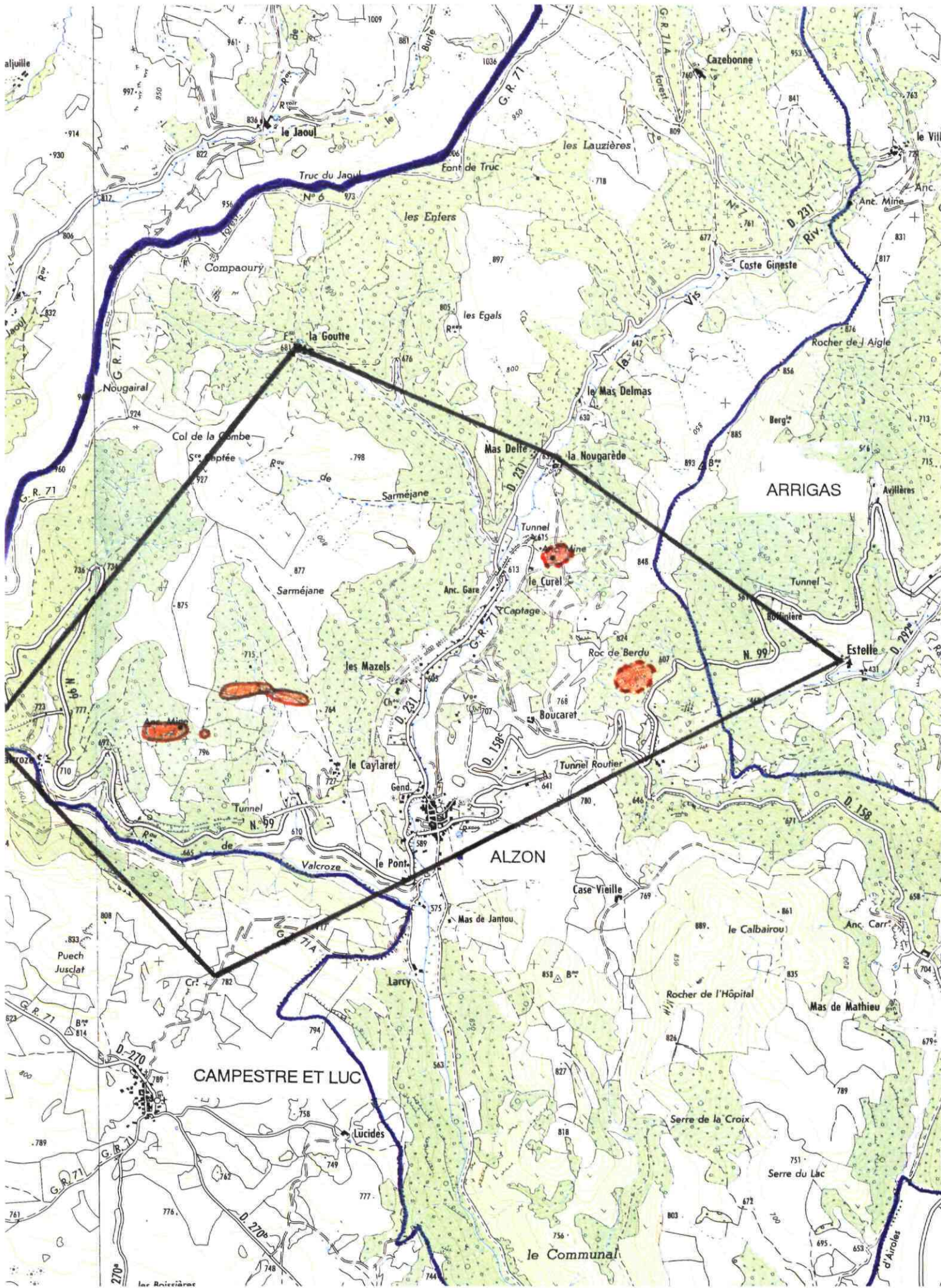
Mines d'Alzon. Plan des travaux. Echelle 1/1 000 - 30-09-1930

Valcroze Est. Echelle 1/100 - 05-01-1931.

Société des mines d'Alzon. Plan d'ensemble des terrains occupés par la Société. Echelle 1/1 000.

Peu de plans de situation pour les travaux sur les gîtes de Verdu (ou Berdu) et du Curel.







**CONCESSION D'ARRIGAS**

**SUBSTANCE (S) CONCEDEE (S) :** Zinc, plomb, argent et autres métaux connexes

**COMMUNE (S) :** Alzon, Arrigas\*, Aumessas      **SURFACE AUTORISEE :** 7,32 km<sup>2</sup>

**LOCALISATION :**    **CARTE IGN 1/100 000 :**    MILLAU  
    **CARTE IGN 1/25 000 :**        NANT 7-8 ou 2641 Est

**HISTORIQUE DE LA CONCESSION :**

Institution par décret du 5 mars 1895 en faveur de MM. AUBRESPY Frères, FINIELS Sigismond et SLIZEWIEZ Pierre Laurent

M. BENABENO s'est rendu adjudicataire de cette concession le 5 avril 1906.

Le décret du 4 novembre 1933 accepte la renonciation de M. BENABENO à cette concession.

**NATURE ET CONTEXTE GEOLOGIQUE DES SUBSTANCES EXPLOITEES :**

Filons de quartz généralement minéralisés, orientés à peu près Est - Ouest et situés dans les schistes et dolomies du Cambrien. Le filon exploité (filon de Peyraube) présente un pendage de 55 à 60° vers le Sud et localement une puissance de 7 à 10 m.

Ce filon était rempli de quartz avec blende, minerais sulfurés de cuivre plus ou moins oxydés et un peu de galène.

Reconnu à plusieurs niveaux différents, ce filon s'appauvrisait en profondeur.

**TRAVAUX EFFECTUES :**

Début des travaux en 1893 et arrêt en 1905.

Au total, il a été effectué environ 1500 m de galeries et travers bancs.

En 1899, montage d'une laverie Humboldt avec travaux d'extension en 1900.

Mais cette installation n'a que très peu fonctionné.

**NATURE ET IMPORTANCE DES TRAVAUX :**

Deux galeries de faible extension à l'Ouest de Vernes.

Au Sud-Est du hameau du Villaret, réalisation des travaux les plus conséquents.

Quartier de Boussuges : production de 1200 à 1400 t de minerai (blende et un peu de galène) pour 290 m de galerie.

Quartier du Finiels : 900 à 1000 t de minerai (blende et un peu de galène) avec 110 m de galerie.

Quartier Ste Barbe : 305 m de galerie et production de 400 t de minerai de cuivre, blende et un peu de galène.

Niveau Thérèse : 335 m de galerie + travers banc de 400 m de long.

Peu de résultat sur ce quartier à l'exception d'une colonne riche en cuivre qui a été totalement défilée.

**TONNAGES EXTRAITS :**

4000 t de minerai brut représentant peut être 800 t de zinc métal et 150 t de cuivre métal et un peu de plomb.

La galène contenait 1,7 kg d'argent par tonne de plomb.

Le filon a été reconnu bien minéralisé en Pb - Zn (accessoirement en Cu) sur 280 m de long et environ 60 m de haut.

**OBSERVATIONS ET REMARQUES :**

Voir étude géologique de ces minéralisations dans rapport BRGM 69 RME 048 RMM daté de septembre 1969 et intitulé "Etude des minéralisations Pb, Zn, Cu de l'ancienne concession d'ARRIGAS".

L'ancienne mine signalée sur la carte IGN en bordure de la D 231 entre Le Villaret et Coste Gineste n'est pas signalée dans les archives comme site de travaux miniers. Cependant sur le rapport BRGM, ce site est mentionné par une entrée de galerie de mine.

**DOCUMENTS UTILISES POUR LE REPERAGE DES TRAVAUX MINIERS :**

Plan de la concession - Echelle 1/10 000 - Plan annexé au décret du 5 mars 1895

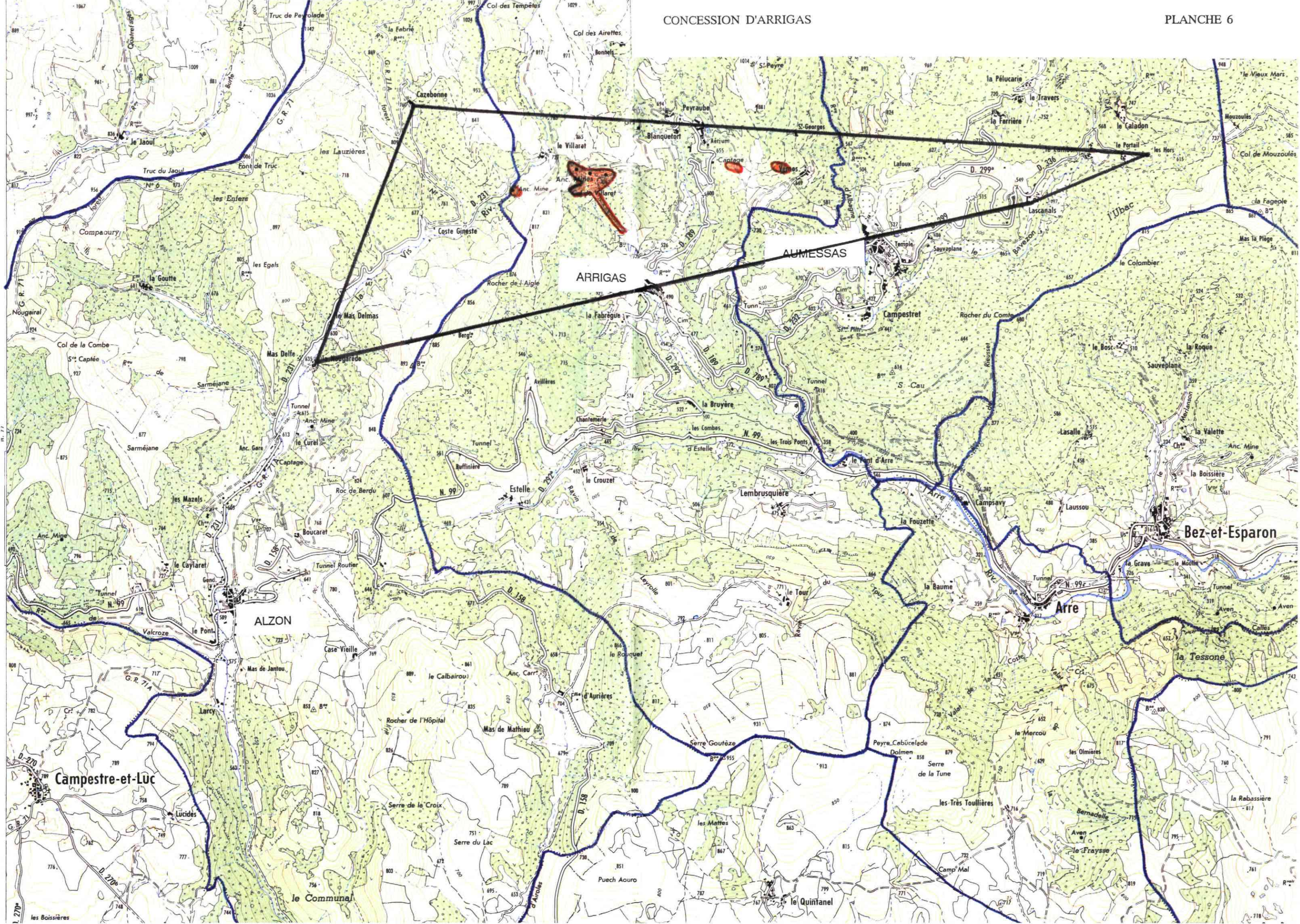
Plan des travaux - Echelle 1/500 - 1er juin 1898

Plan de la concession - Echelle 1/10 000 - 20 mars 1901

P.V. de visites

Rapport BRGM 69 RME 048 RMM de septembre 1969







**CONCESSION DE L'AUBAROU**

**SUBSTANCE (S) CONCEDEE (S) :** Lignite

**COMMUNE (S) :** Mons\*, Servas\*, Salindres

**SURFACE AUTORISEE :** 4,80 km<sup>2</sup>

**LOCALISATION :** CARTE IGN 1/100 000 : ALES  
 CARTE IGN 1/25 000 : ALES 7-8 ou 2840 Est

**HISTORIQUE DE LA CONCESSION :**

Institution par décret du 21 septembre 1922 en faveur de la Société des Lignites et Asphaltes du Gard.  
 L'arrêté ministériel du 29 avril 1966 accepte la renonciation de la Société des Lignites de Barjac et du Gard à cette concession.  
 L'arrêté ministériel du 7 septembre 1971 annule cette concession.

**NATURE ET CONTEXTE GEOLOGIQUE DES SUBSTANCES EXPLOITEES :**

Lignite superposé au calcaire asphaltique de ce fossé tertiaire (Oligocène inférieur). Puissance utile de la couche de lignite = 2 m.

**TRAVAUX EFFECTUES :**

2 puits : Servas 1 et Servas 2 réalisés respectivement en 1914 et 1916.  
 Servas 2 a 120 m de profondeur.  
 Exploitation par galeries et travers bancs dans un panneau situé entre "la faille des affleurements" à l'amont et la grande "faille de Barjac", cette dernière rejetant le gisement à plusieurs centaines de mètres de profondeur.

**NATURE ET IMPORTANCE DES TRAVAUX :**

Puits, travers bancs et défilage.

**TONNAGES EXTRAITS :**

136 000 t exploitées de 1916 à 1933, destinées principalement à l'usine Péchiney de Salindres.

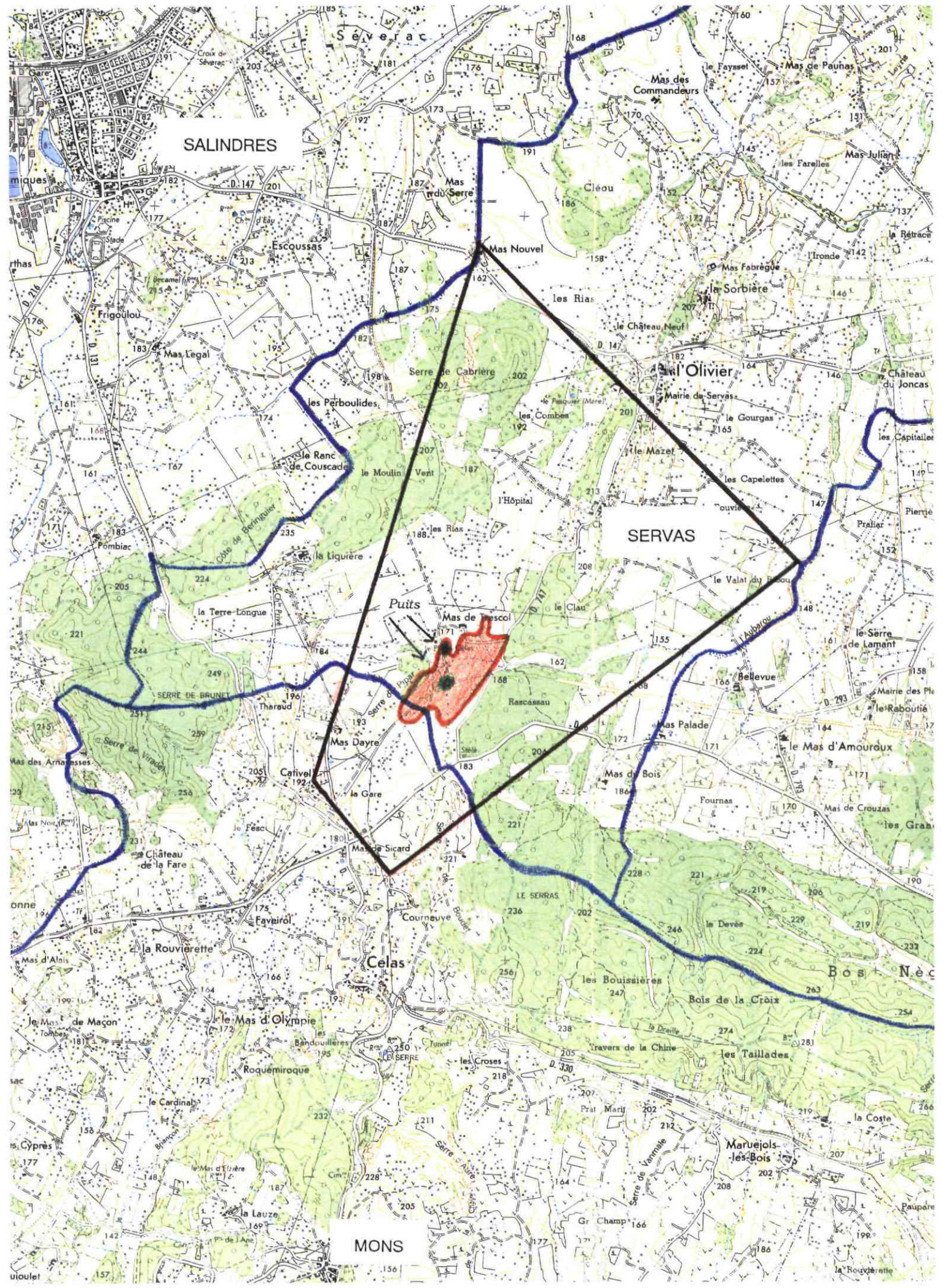
**OBSERVATIONS ET REMARQUES :**

Composition moyenne du lignite : 32 % de carbone fixe, 33 % de matières volatiles, 20 % de cendres et 15 % d'eau.

**DOCUMENTS UTILISES POUR LE REPERAGE DES TRAVAUX MINIERES :**

Concession de l'Aubarou. Plan d'ensemble des mines de Servas – Echelle 1/1 000, P.V. de visites + plans joints aux P.V. de visites.  
 Rapport B.R.G.M. 83 SGN 519 GEO/LRO "Inventaire des ressources nationales de charbon – Lignites du Fossé d'Alès – Barjac" (planche 6)







**CONCESSION D'AUZON**

**SUBSTANCE (S) CONCEDEE (S) :** Lignite

**COMMUNE (S) :** Allègre\*

**SURFACE AUTORISEE :** 1,09 km<sup>2</sup>

**LOCALISATION :** CARTE IGN 1/100 000 : ALES  
CARTE IGN 1/25 000 : ALES 3-4 et 7-8 ou 2840 Est

**HISTORIQUE DE LA CONCESSION :**

Institution par ordonnance royale du 17 mai 1838 au profit de MM. DUGAS, ANDRE et MATHON.  
L'arrêté ministériel du 18 mars 1982 a annulé cette concession.

**NATURE ET CONTEXTE GEOLOGIQUE DES SUBSTANCES EXPLOITEES :**

Les lignites se rencontrent dans les calcaires et marnes lacustres du Stampien et du Ludien (essentiellement Ludien supérieur) ; on peut y rencontrer du lignite ou du calcaire asphaltique.

**TRAVAUX EFFECTUES :**

Galerie de recherche de 10 m de long, creusée entre 1835 et 1838 et ayant recoupé une couche de lignite très brouillée de 0,15 m d'épaisseur.  
Aucun travail de recherche ou d'exploitation depuis cette date.

**NATURE ET IMPORTANCE DES TRAVAUX :**

Pas de travaux réalisés durant la validité de la concession.

**TONNAGES EXTRAITS :**

Néant  
Quelques travaux de recherche en 1903.

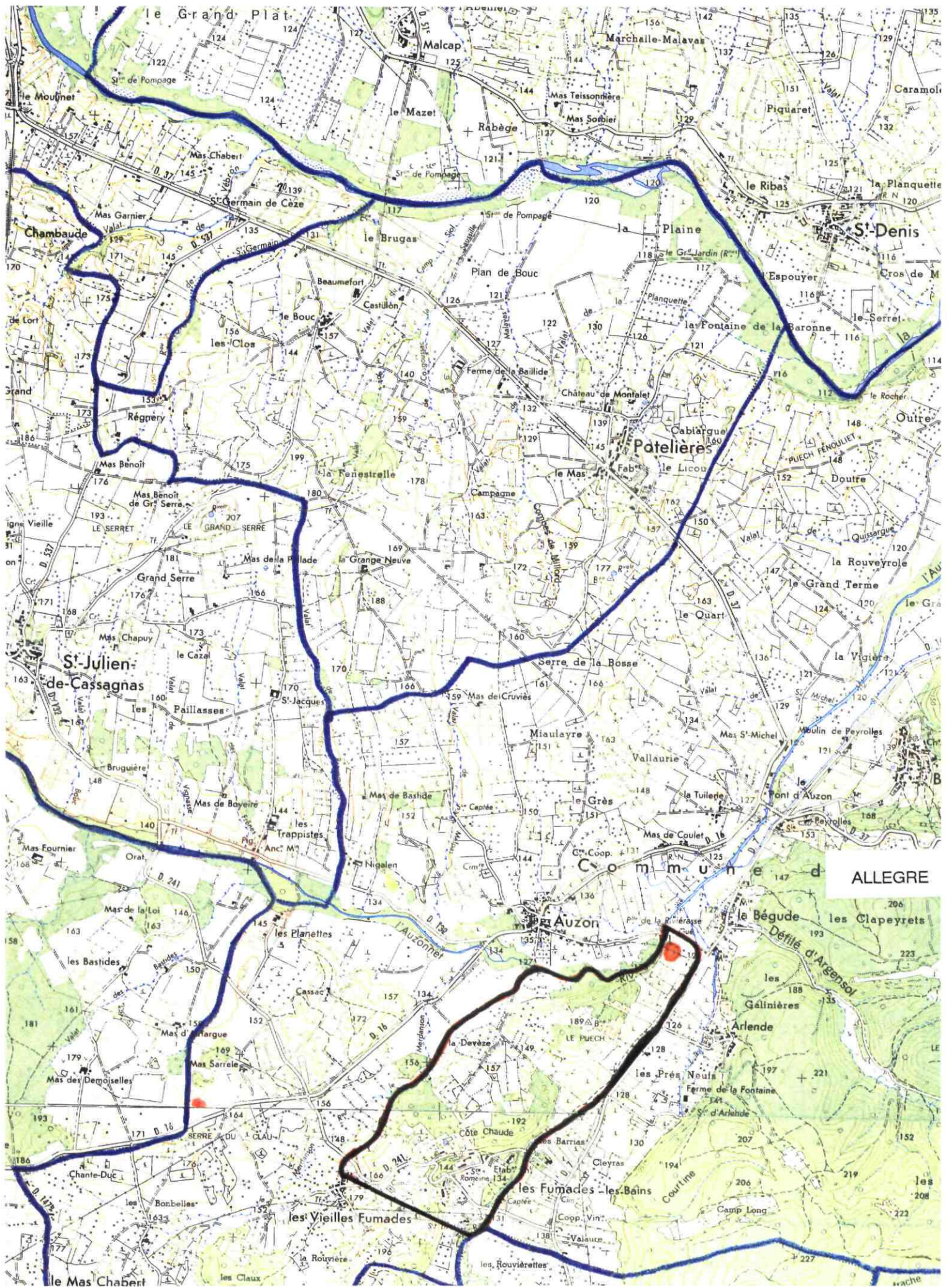
**OBSERVATIONS ET REMARQUES :**

La galerie a été creusée au Nord de la concession, presque au niveau de la rivière d'Auzonnet.  
La visite de septembre 1981 a montré qu'aucune trace de cette galerie ne subsistait.

**DOCUMENTS UTILISES POUR LE REPERAGE DES TRAVAUX MINIERS :**

Plan de la concession des mines de lignite d'Auzon à l'échelle 1/10 000 en date du 26 juin 1919.







**CONCESSION DE L'AUZONNET**

**SUBSTANCE (S) CONCEDEE (S) :** Antimoine

**COMMUNE (S) :** Portes\*,  
Le Martinet\* (détaché de St Florent),  
Robiac-Rochessadoule, Peyremale

**SURFACE AUTORISEE :** 7,30 km<sup>2</sup>

**LOCALISATION :** CARTE IGN 1/100 000 : ALES  
CARTE IGN 1/25 000 : BESSEGES 5-6 ou 2839 Ouest  
ALES 1-2 ou 2840 Ouest

**HISTORIQUE DE LA CONCESSION :**

Institution par ordonnance royale du 25 novembre 1832 en faveur de la Compagnie des Mines de Villefort et de Vialas.  
Le décret du 26 juin 1928 accepte la renonciation à cette concession.

**NATURE ET CONTEXTE GEOLOGIQUE DES SUBSTANCES EXPLOITEES :**

Filons d'antimoine dans les micaschistes du pointement du Rouvergue. Le minerai se présente en rognons très irréguliers.

**TRAVAUX EFFECTUES :**

Travaux entre 1806 et 1810.  
Nouvelles recherches de 1811 à 1813, 1819 à 1821, 1823 et 1829 à 1830.  
Pas de travaux pendant la durée de validité de la concession.

**NATURE ET IMPORTANCE DES TRAVAUX :**

En 1821, il existait 3 galeries à différents niveaux de 12, 108 et 40 m de long, 2 puits de 4 et 10 m et 40 à 50 m de tranchées.

**TONNAGES EXTRAITS :**

Néant pendant la durée de la concession.

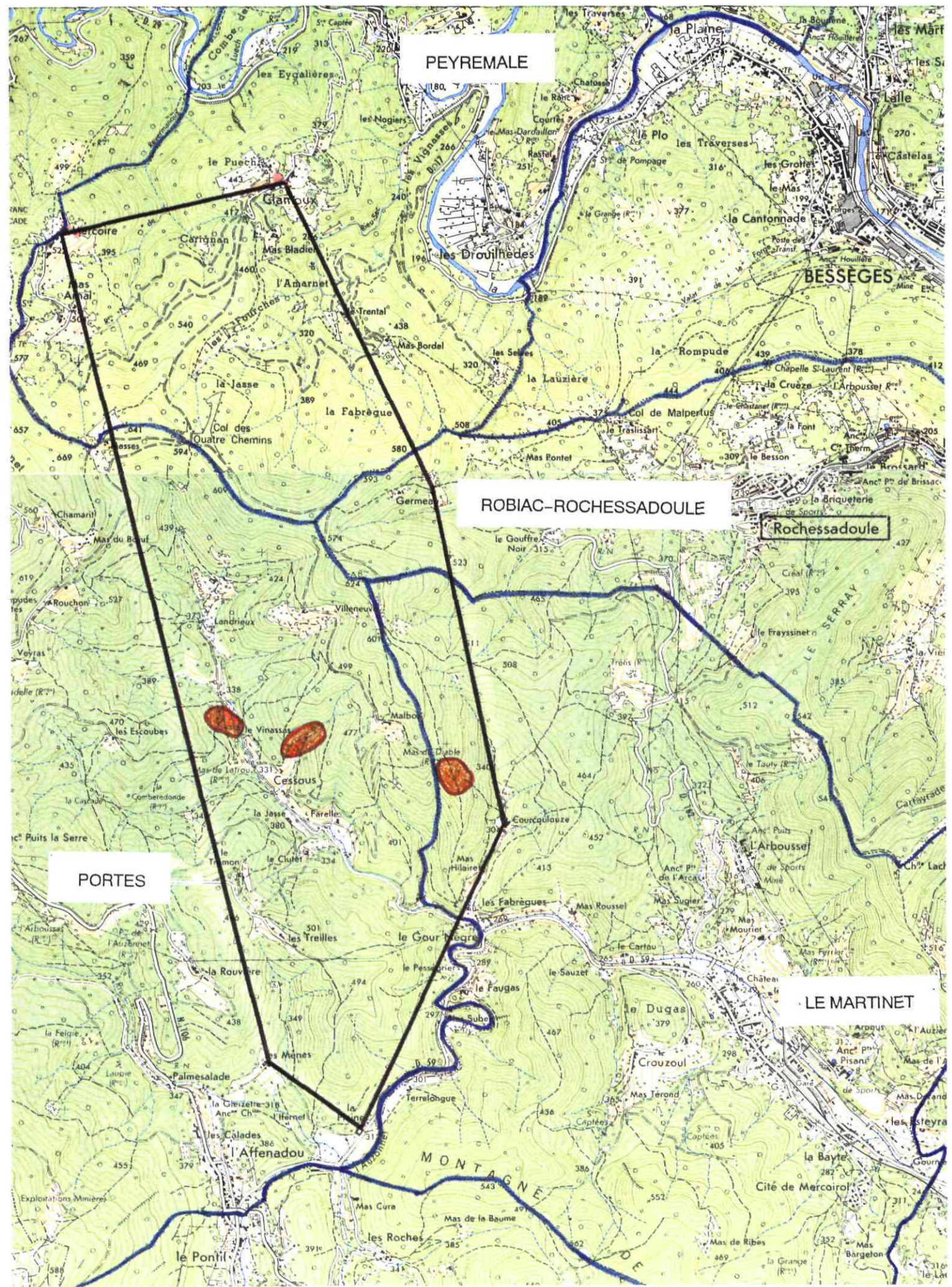
**OBSERVATIONS ET REMARQUES :**

En 1928, les travaux s'avèrent totalement introuvables.  
Situation peu précise de l'emprise des anciens travaux.

**DOCUMENTS UTILISES POUR LE REPERAGE DES TRAVAUX MINIERS :**

Plan de la concession et des filons d'antimoine sulfuré d'Auzonnet - Echelle 1/10 000  
Plan de la concession de mine d'antimoine d'Auzonnet - Echelle 1/10 000  
Carte géologique ALES 1/50 000







**CONCESSION D'AVEJAN**

**SUBSTANCE (S) CONCEDEE (S) :** Lignite

**COMMUNE (S) :** Barjac\*, St Jean de Maruéjols

**SURFACE AUTORISEE :** 4,08 km<sup>2</sup>

**LOCALISATION :** CARTE IGN 1/100 000 : ALES + ORANGE  
 CARTE IGN 1/25 000 : 2839 Est, 2939 Ouest  
 2840 Est, 2940 Ouest  
 BESSEGES 7-8, BOURG ST ANDEOL 5-6  
 ALES 3-4, PONT ST ESPRIT 1-2

**HISTORIQUE DE LA CONCESSION :**

Institution par ordonnance royale du 22 juillet 1834 au profit de M. le Comte d'Avéjan.  
 Le décret du 25 mars 1943 autorise la mutation de propriété à la Société Anonyme des Lignites de Barjac et du Gard.  
 L'arrêté ministériel du 10 octobre 1966 accepte la renonciation à cette concession.

**NATURE ET CONTEXTE GEOLOGIQUE DES SUBSTANCES EXPLOITEES :**

Couches de lignite dans le fossé oligocène d'Alès - Barjac. Le lignite se rencontre dans les calcaires et marnes du Ludien.  
 La grande couche présente une puissance moyenne de 1,80 à 2 m.

**TRAVAUX EFFECTUES :**

Exploitation artisanale et intermittente sur la seule grande couche.  
 Fonçage de nombreux puits, à partir desquels ont été entrepris des galeries d'extraction, d'extension réduite.  
 Travaux arrêtés en 1926.

**NATURE ET IMPORTANCE DES TRAVAUX**

Travaux particulièrement denses avec les puits Beuvrier, la Vigne, St Charles, St André, St Eugène, St Joseph, Pascal, Guy, du Manège, Bernard, d'Avéjan et de l'Écoulement.

**TONNAGES EXTRAITS :**

250 000 t de lignite y compris le lignite extrait sur la concession voisine de Barjac entre 1834 et 1925.

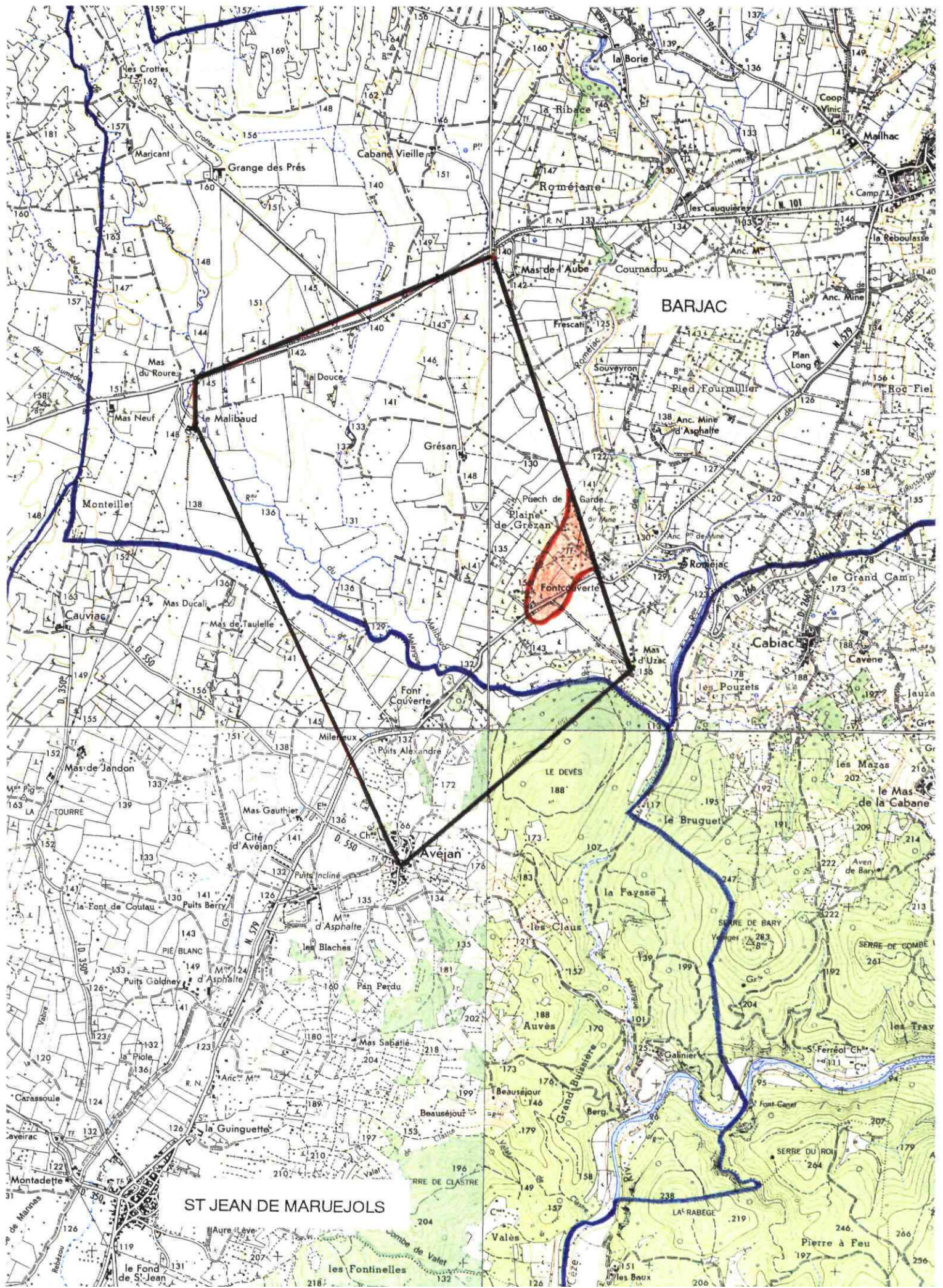
**OBSERVATIONS ET REMARQUES :**

Voir rapport B.R.G.M. 83 SGN 519 GEO "Inventaire des ressources nationales de charbon - Lignites du fossé d'Alès - Barjac"

**DOCUMENTS UTILISES POUR LE REPERAGE DES TRAVAUX MINIERS :**

Plan des mines d'Avéjan à l'échelle 1/1 000.  
 Planche 4 à l'échelle 1/10 000 du rapport B.R.G.M. 83 SGN 519 GEO.  
 P.V. de visites.







**CONCESSION DE BALMARELESSE - CAUSSE BEGON**

**SUBSTANCE (S) CONCEDEE (S) :** Houille stipite

**COMMUNE (S) :** Causse-Bégon\*,  
St Jean de Bruel, Nant\* (Aveyron)

**SURFACE AUTORISEE :** 6,67 km<sup>2</sup>

**LOCALISATION :** CARTE IGN 1/100 000 : MILLAU  
CARTE IGN 1/25 000 : NANT 1-2 ou 2641 Ouest

**HISTORIQUE DE LA CONCESSION :**

Institution par décret impérial du 1er septembre 1855 au profit de MM. Jules BARBEYRAC de ST MAURICE et Justin MARCORELLES.

Le décret du 11 avril 1921 autorise la mutation de propriété à la Société des Houilles et Agglomérés du Sud-Est devenue le 7 juin 1929 Charbonnages et Electricité du Sud-Est.

Le décret du 26 février 1925 autorise l'amodiation de la concession à la Compagnie Minière du Sud-Est.

L'arrêté ministériel du 29 février 1968 prononce la déchéance des titulaires.

L'arrêté ministériel du 13 octobre 1969 annule cette concession.

**NATURE ET CONTEXTE GEOLOGIQUE DES SUBSTANCES EXPLOITEES :**

Existence d'une couche de houille stipite (lignite) d'environ 0,50 m de puissance dans les calcaires oolithiques du Bathonien inférieur. Il s'agit d'une série de lentilles correspondant aux cuvettes de sédimentation du début du Bathonien inférieur, séparées par des dépôts de sables et argiles stériles.

**TRAVAUX EFFECTUES :**

Quelques travaux (puits) réalisés vers 1832 près de la ferme de Balmarelesse et rapidement arrêtés en raison de difficultés techniques.

Exploitation de deux lentilles à la Mine des Plos de 1923 à 1935 et de deux autres lentilles à St Sulpice.

**NATURE ET IMPORTANCE DES TRAVAUX :**

Exploitation d'un amas entre Cantobre et les Plos.

A la mine des Plos, les travaux ont consisté en plusieurs galeries de niveau reliées par des montages.

A la mine de St Sulpice, deux galeries principales ont été réalisées, l'une se dirigeant vers la lentille occidentale qui s'est avérée la plus exploitée et l'autre galerie orientée vers la galerie orientale.

Les galeries ont été amorcées sur l'emplacement de vieux travaux superficiels et ont ensuite pénétré dans les galeries.

**TONNAGES EXTRAITS :**

2 242 t en 1918 et 1919 entre Cantobre et les Plos

34 250 t entre 1924 et 1934 sur la mine des Plos

57 200 t entre 1934 et 1961 sur la mine de St Sulpice

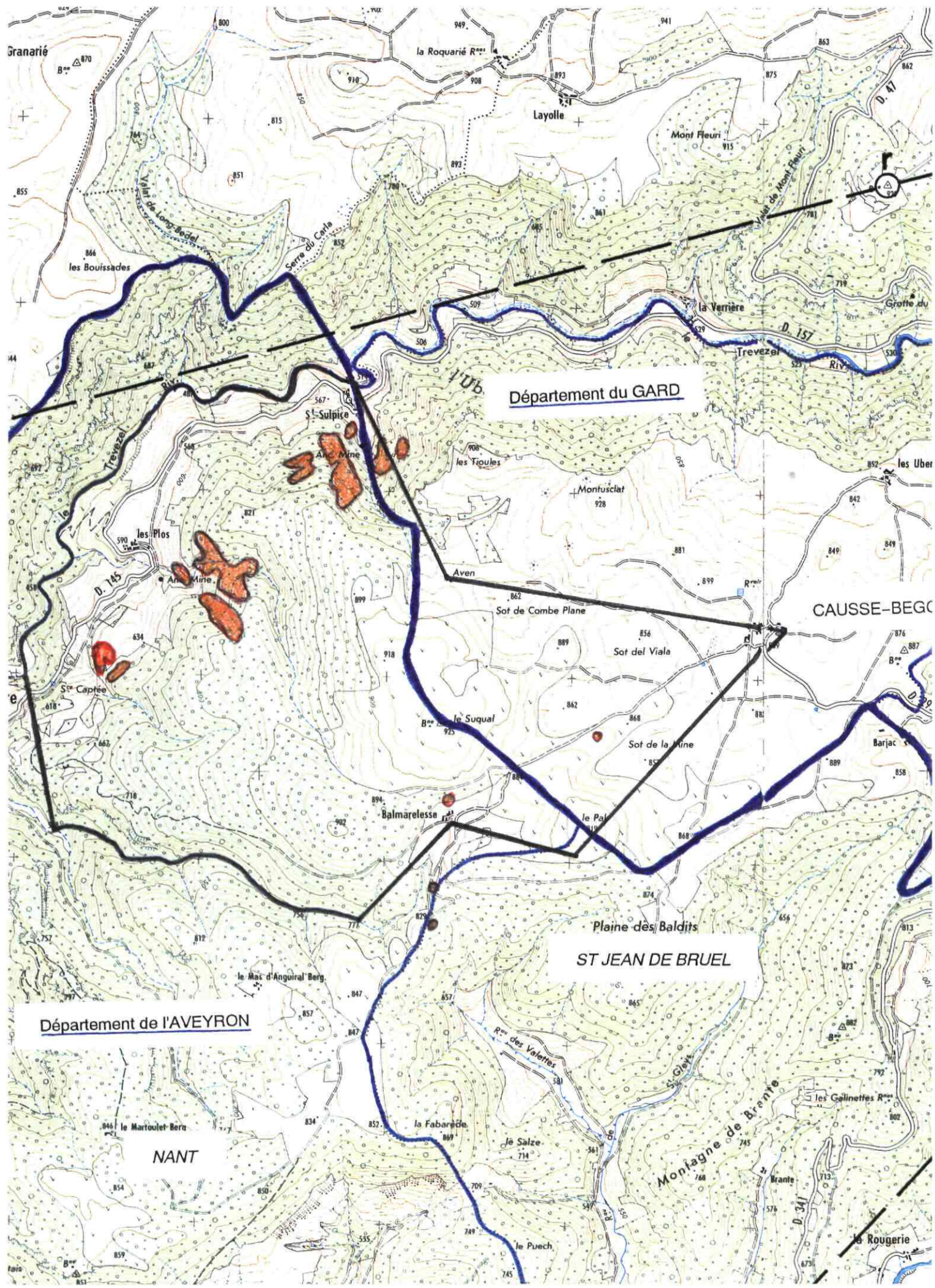
**OBSERVATIONS ET REMARQUES :**

Sur le plan définissant les limites de la concession et dit "Plan de la concession de Balmarelesse - Echelle 1/10 000", il est signalé, en plus des travaux des Plos, Cantobre et St Sulpice, l'existence de 4 puits situés entre Causse Bégon et Balmarelesse, près de Balmarelesse et au Sud de Balmarelesse (ces deux derniers puits étant situés en dehors de la concession).

**DOCUMENTS UTILISES POUR LE REPERAGE DES TRAVAUX MINIERES :**

Plan dans le dossier de la concession des Gardies intitulé "Mines des Gardies - Plan général de la concession des Gardies - Echelle 1/10 000".







**CONCESSION DE BARJAC**

**SUBSTANCE (S) CONCEDEE (S) :** Lignite

**COMMUNE (S) :** Barjac\*, St Privat de Champclos      **SURFACE AUTORISEE :** 4,16 km<sup>2</sup> <sup>0)</sup>  
2,10 km<sup>2</sup> <sup>1)</sup>

**LOCALISATION :** CARTE IGN 1/100 000 : ORANGE  
CARTE IGN 1/25 000 : BOURG ST ANDEOL 5-6  
2939 Ouest

**HISTORIQUE DE LA CONCESSION :**

Institution par ordonnance royale du 22 octobre 1834 en faveur de la Compagnie Guez et de Montferré.  
Le décret du 4 juillet 1914 modifie le périmètre de la concession.  
Le décret du 31 mars 1917 autorise la cession de ce titre minier à la S.A. des Charbonnages de Barjac.  
Le décret du 9 janvier 1941 autorise la mutation de propriété à la S.A. des Lignites et Asphaltes du Gard.  
L'arrêté ministériel du 10 octobre 1966 accepte la renonciation à cette concession.

**NATURE ET CONTEXTE GEOLOGIQUE DES SUBSTANCES EXPLOITEES :**

Couches de lignite dans les formations du Sannoisien supérieur du fossé d'Alès-Barjac. L'exploitation porte essentiellement sur la Grande Couche constituée de 2 bancs d'épaisseur variable.

**TRAVAUX EFFECTUES :**

Jusqu'en 1912, extraction par de nombreux puits (au moins 35) de quelques mètres de profondeur situés près des affleurements avec défilage. Après éboulement des terrains, de nouveaux puits étaient creusés.  
Entre 1912 et 1922, traçage et exploitation par piliers et galeries.  
De 1925 à 1940, exploitation par descenderies, traçages.  
A partir de la guerre, les travaux se concentrent essentiellement sur la concession de CABIAC.

**NATURE ET IMPORTANCE DES TRAVAUX**

Exploitation continue, mais superficielle de 1836 à 1912.  
Ensuite, extraction par piliers et galeries.  
La mine de Barjac (concession de Barjac, concession de Gabiac et Permis d'Exploitation de Gabiac) est totalement fermée en mai 1963.

**TONNAGES EXTRAITS :**

118 095 t de 1836 à 1912. 136 762 t de 1912 à 1923.  
Pas d'extraction de 1923 à 1925 (feux). 175 143 t de 1925 à 1938.

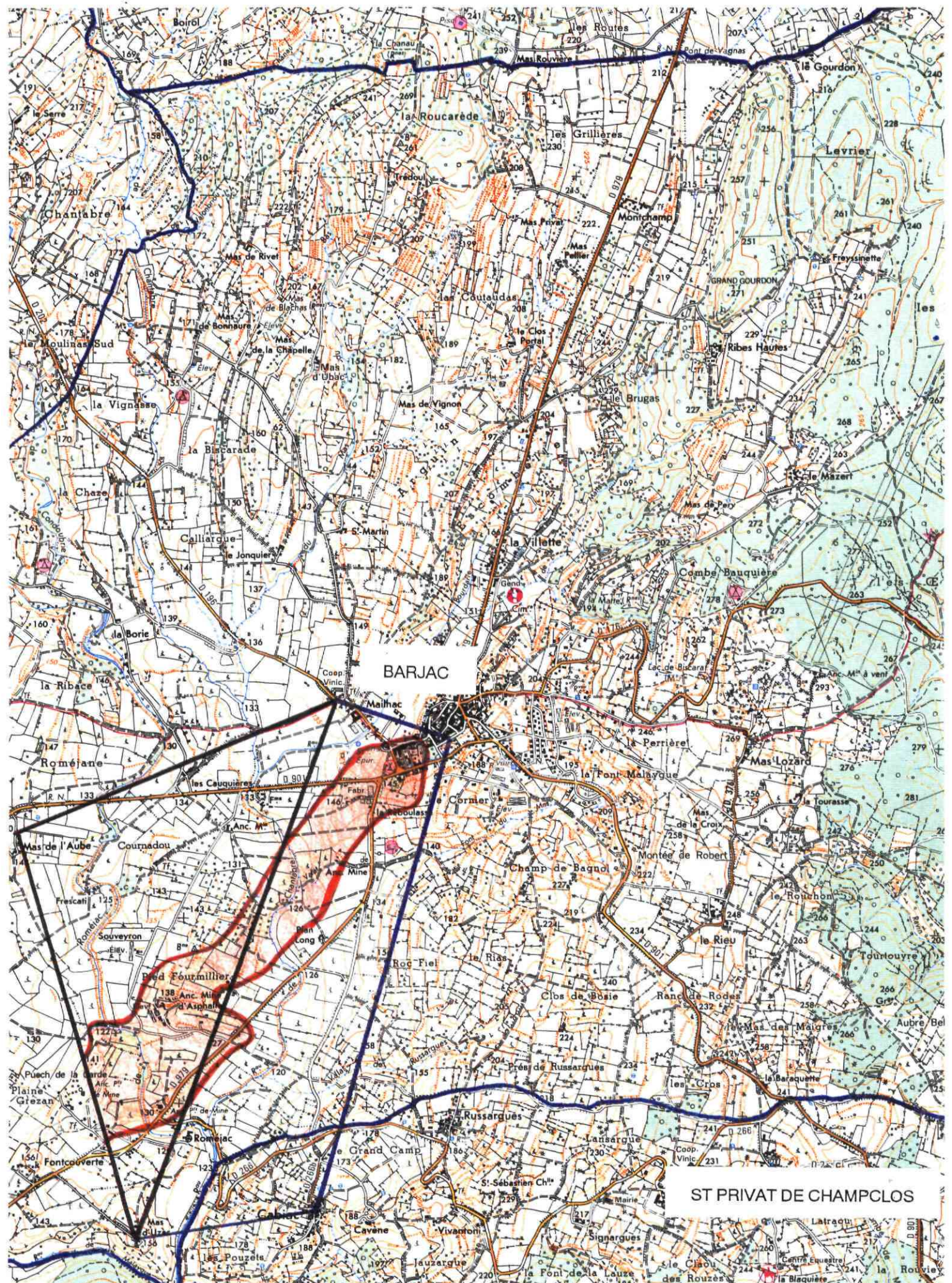
**OBSERVATIONS ET REMARQUES :**

<sup>0)</sup> avant réduction du périmètre.  
<sup>1)</sup> après réduction du périmètre.  
La partie renoncée de cette concession de Barjac en 1914, devient concession de Cabiac (1925 à 1953) et ensuite Permis d'Exploitation de Cabiac (1953 à 1966).  
Voir rapport BRGM 83 SGN 519 GEO/LRO "Inventaire des ressources nationales de charbon - Lignites du fossé d'Alès-Barjac".

**DOCUMENTS UTILISES POUR LE REPERAGE DES TRAVAUX MINIERS :**

Mine de Barjac - Plan d'ensemble - Echelle 1/10 000.  
Multiples plans de travaux à 1/1000 ou 1/2000 à des dates différentes.  
P.V. de visites.  
Planche 4 du rapport BRGM 83 SGN 519 GEO/LRO.





ST PRIVAT DE CHAMPCLOS



**CONCESSION DE BARJAC**

**SUBSTANCE (S) CONCEDEE (S) :** Houille stipite

**COMMUNE (S) :** Causse-Bégon\*, Tréves,  
St Jean de Bruel\* (Aveyron)

**SURFACE AUTORISEE :** 2,0411 km<sup>2</sup>

**LOCALISATION :** CARTE IGN 1/100 000 : MILLAU  
CARTE IGN 1/25 000 : NANT 1-2 ou 2641 Ouest

**HISTORIQUE DE LA CONCESSION :**

Institution par décret impérial du 15 février 1853 en faveur de M. François-Constantin DUFOUR.  
Le décret du 11 avril 1921 autorise la mutation de propriété à la Société des Houilles et Agglomérés du Sud-Est devenue le 7 juin 1929 Charbonnages et Electricité du Sud-Est.  
Le décret du 26 février 1925 autorise l'amodiation de la concession à la Compagnie Minière du Sud-Est.  
L'arrêté ministériel du 29 février 1968 prononce la déchéance des titulaires.  
L'arrêté ministériel du 13 octobre 1969 annule cette concession.

**NATURE ET CONTEXTE GEOLOGIQUE DES SUBSTANCES EXPLOITEES :**

Existence d'une couche de houille stipite (lignite) d'environ 0,50 m de puissance dans les calcaires oolithiques du Bathonien inférieur.

**TRAVAUX EFFECTUES :**

Travaux de faible importance semble-t-il.

**NATURE ET IMPORTANCE DES TRAVAUX :**

Les archives de la DRIRE/LRO signale l'existence d'un puits à 500 m à l'Est du village du Causse Bégon et de 3 autres puits situés près de la ferme de Barjac, sur la commune de St Jean de Bruel.

**TONNAGES EXTRAITS :**

Pas d'information.

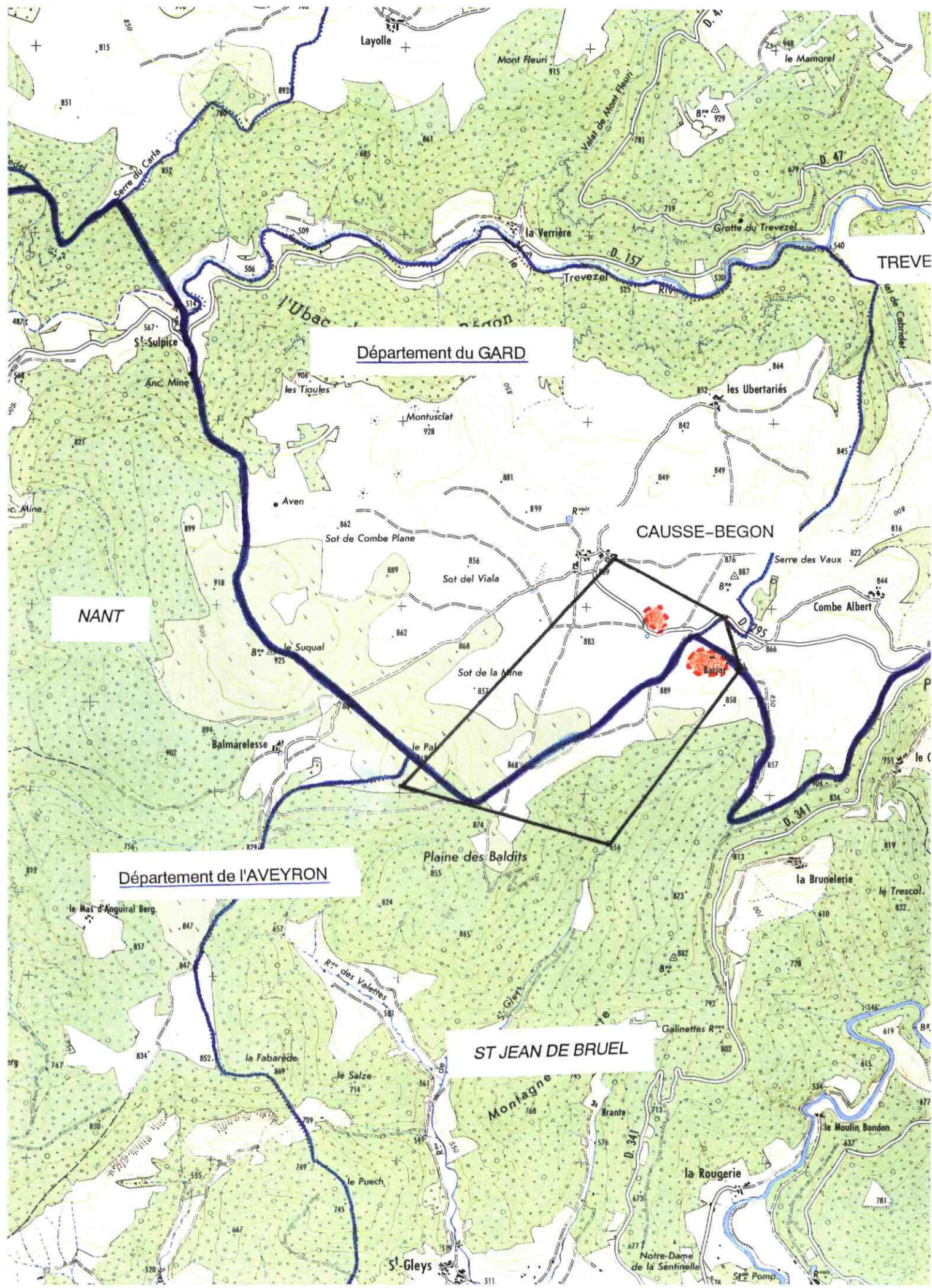
**OBSERVATIONS ET REMARQUES :**

Le décret d'institution signale que la concession concerne la commune de Nant, ce qui n'est pas le cas.  
Cette concession se trouvait rattachée administrativement au département de l'Aveyron. Il serait utile de compléter avec les archives de la DRIRE à TOULOUSE.

**DOCUMENTS UTILISES POUR LE REPERAGE DES TRAVAUX MINIERES :**

Pas de document permettant de préciser l'implantation précise des anciens travaux miniers.  
1 puits d'aérage et une galerie (près de la ferme Barjac) reportés sur le plan d'institution de la concession à l'échelle 1/10 000.







**CONCESSION DE LA BASTIDE D'ENGRAS**

**SUBSTANCE (S) CONCEDEE (S) :** Lignite

**COMMUNE (S) :** La Bastide d'Engras,  
St Laurent la Vernède

**SURFACE AUTORISEE :** 3,33 km<sup>2</sup>

**LOCALISATION :** CARTE IGN 1/100 000 : ORANGE et NIMES  
CARTE IGN 1/25 000 : PONT ST ESPRIT 5-6 et 7-8 + UZES 1-2  
ou 2940 Ouest et Est + 2941 Ouest

**HISTORIQUE DE LA CONCESSION :**

Institution par décret du 6 mai 1926 en faveur de la Société Anonyme Française pour la Fabrication des Essences et Pétroles.

Le décret du 20 juin 1933 a abrogé le décret du 6 mai 1926 et a accordé un permis d'exploitation qui est arrivé à expiration le 20 juin 1939.

**NATURE ET CONTEXTE GEOLOGIQUE DES SUBSTANCES EXPLOITEES :**

Gisement situé dans les formations du Cénomaniens. Lignite intercalé dans des calcaires marneux et des grès.

**TRAVAUX EFFECTUES :**

Pas de travaux durant la validité de cette concession.

Quelques travaux de reconnaissance en 1917 et de 1919 à 1921 avant l'institution de cette concession.

1917 : traçages - 1919 à 1921 : travers bancs

**NATURE ET IMPORTANCE DES TRAVAUX :**

Néant durant la validité de la concession.

Travaux de faible importance avant l'octroi de cette concession.

**TONNAGES EXTRAITS :**

Néant

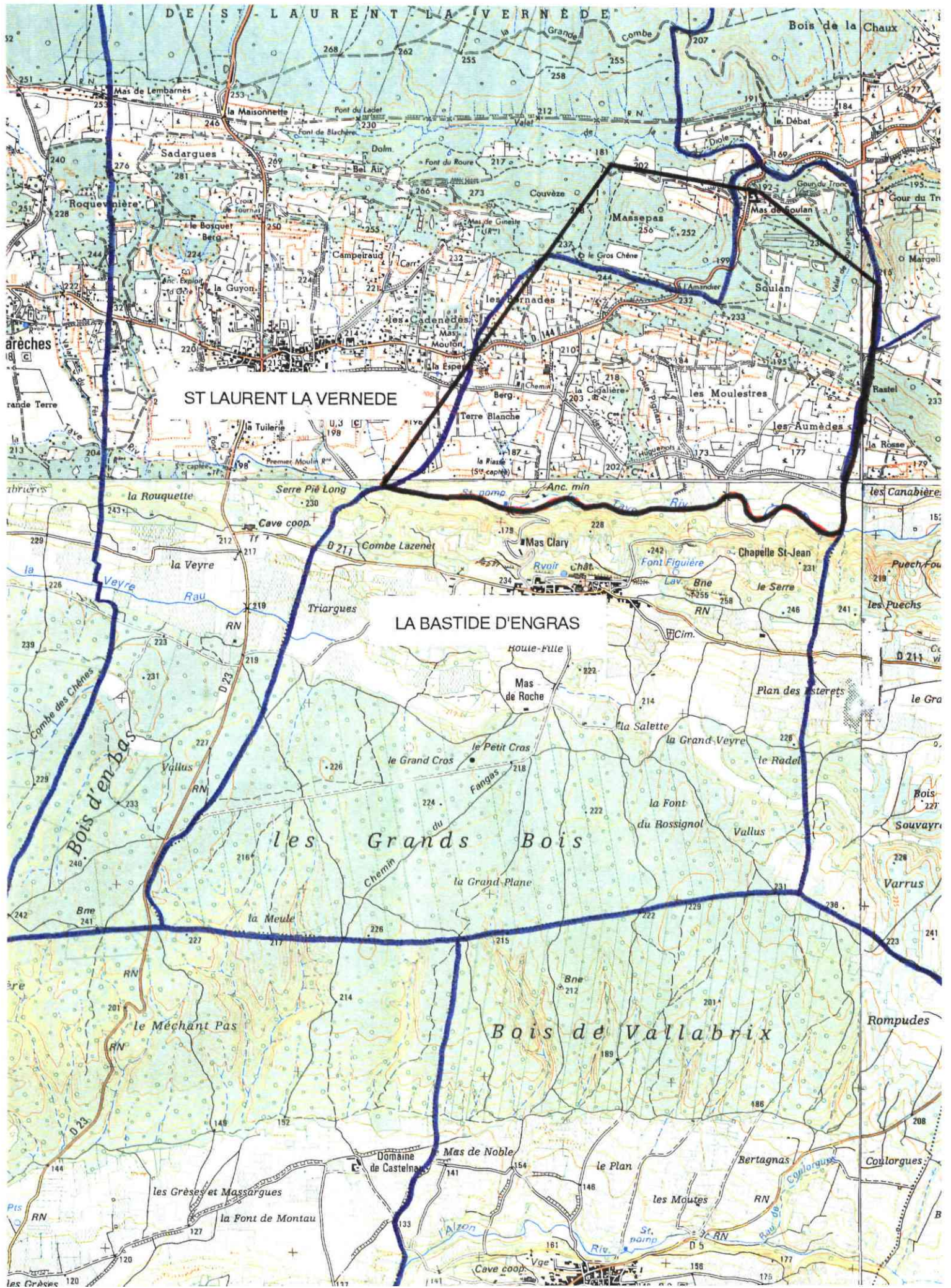
**OBSERVATIONS ET REMARQUES :**

Cette concession a repris exactement les mêmes limites que la concession de MASSEPAS et de SOLAN qui avait été instituée par décret du 27 juin 1848 et annulée par décret du 29 avril 1913.

**DOCUMENTS UTILISES POUR LE REPERAGE DES TRAVAUX MINIERS :**

-







**CONCESSION DE BESSEGES ET ROBIAC**

**SUBSTANCE (S) CONCEDEE (S) :** Fer

**COMMUNE (S) :** Peyremale, Bessèges\*, Robiac-Rochessadoule\*, Molières sur Cèze, Meyrannes, Le Martinet, St Florent sur Auzonnet, St Jean de Valériscle (Foussignargues fusion avec BESSEGES) **SURFACE AUTORISEE :** 19,83 km<sup>2</sup>

**LOCALISATION :** CARTE IGN 1/100 000 : ALES  
 CARTE IGN 1/25 000 : BESSEGES 5-6 ou 2839 Ouest  
 ALES 1-2 ou 2840 Ouest  
 ALES 3-4 ou 2840 Est

**HISTORIQUE DE LA CONCESSION :**

Institution par ordonnance royale du 16 juillet 1828.  
 Le décret du 18 mars 1865 autorise la réunion des concessions appartenant à la S.A. des Fonderies et Forges de Terrenoire, la Voulte et Bessèges.  
 Le décret du 11 juillet 1912 autorise la renonciation de la Compagnie des Mines Fonderies et Forges d'Alais à cette concession.

**NATURE ET CONTEXTE GEOLOGIQUE DES SUBSTANCES EXPLOITEES :**

Lentilles dans les terrains du Houiller ou dans les grès du Trias.

**TRAVAUX EFFECTUES :**

Petite galerie de recherche réalisée en 1869 sur une longueur de 75 m environ au quartier dit "Plaine de Bessèges".  
 Travaux sur la Montagne de Rochessadoule entre 1841 et 1845 par les différents propriétaires des terrains.

**NATURE ET IMPORTANCE DES TRAVAUX :**

Travaux peu importants car ils ne rencontrèrent que de rares rognons de fer dont la teneur ne dépassait pas 12 %.  
 Sur la montagne de Rochessadoule, les travaux consistèrent en excavations à ciel ouvert de faible importance.

**TONNAGES EXTRAITS :**

142 tonnes de minerai de fer environ entre 1868 et 1870 au lieu-dit "Plaine de Bessèges".  
 2300 t d'hématite entre 1841 et 1845 sur la montagne de Rochessadoule.

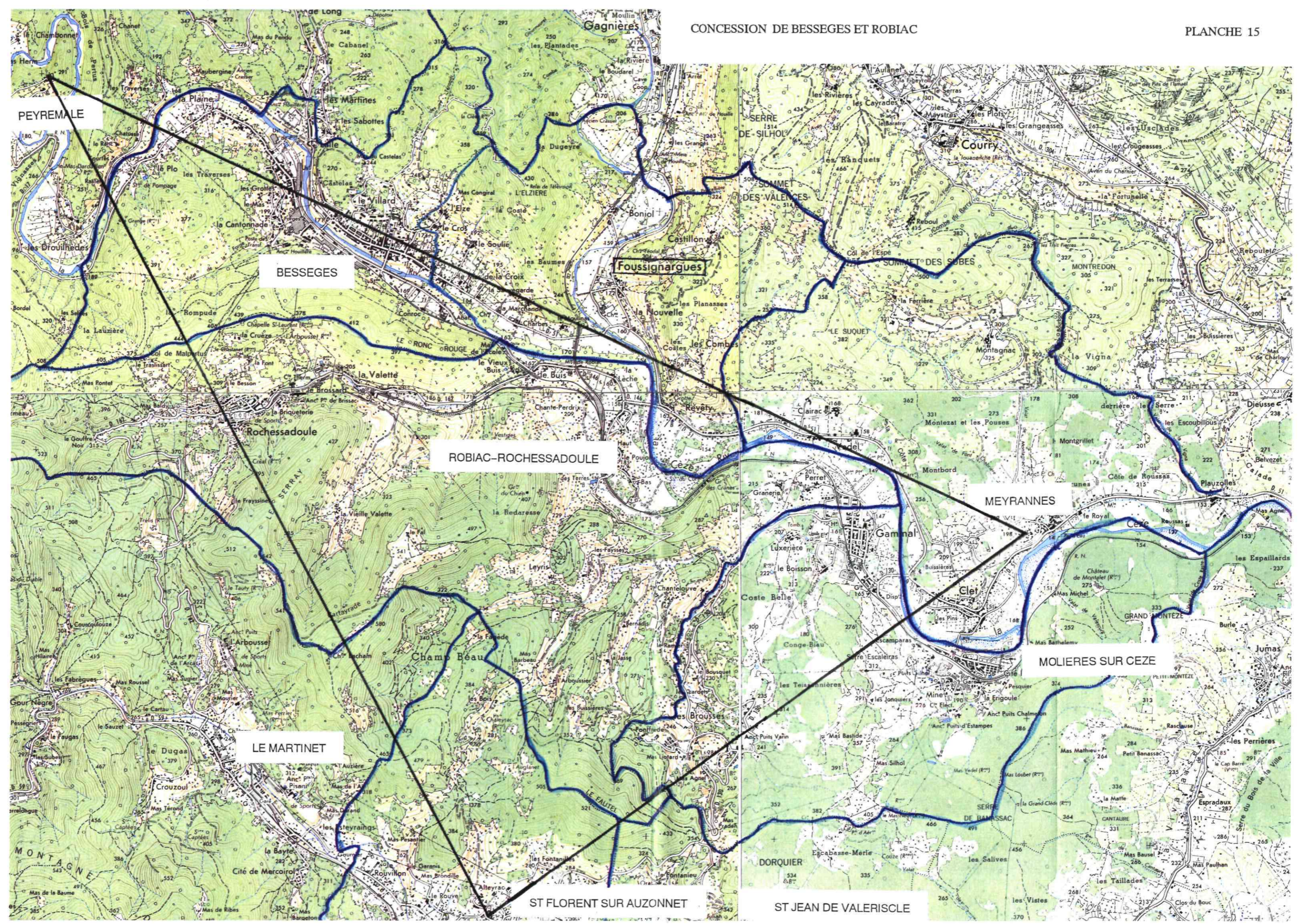
**OBSERVATIONS ET REMARQUES :**

Travaux présumés sur Bessèges et Robiac-Rochessadoule.  
 Pas de plan de positionnement des travaux. Les archives ne permettent pas de situer ces anciens travaux qui restèrent cependant insignifiants.

**DOCUMENTS UTILISES POUR LE REPERAGE DES TRAVAUX MINIERES :**

NEANT







**CONCESSION DE BLANNAVES**

**SUBSTANCE (S) CONCEDEE (S) :** Fer

**COMMUNE (S) :** Branoux les Taillades\*,  
Les Salles du Gardon

**SURFACE AUTORISEE :** 9,29 km<sup>2</sup>

**LOCALISATION :** CARTE IGN 1/100 000 : ALES  
CARTE IGN 1/25 000 : ST ANDRE DE VALBORGNE 3-4 ou 2740 Est  
ALES 1-2 ou 2840 Ouest

**HISTORIQUE DE LA CONCESSION :**

Institution par ordonnance royale du 15 décembre 1836 au profit de la Société Houillère de la Grand Combe, de Plusor et Autres Concessions Réunies.

Cette concession appartient actuellement aux Houillères de Bassin du Centre et du Midi.

**NATURE ET CONTEXTE GEOLOGIQUE DES SUBSTANCES EXPLOITEES :**

Minerai de fer situé dans les formations triasiques (gisement en couches).

**TRAVAUX EFFECTUES :**

Quelques travaux de recherche entre 1841 et 1842.

Travaux souterrains entre 1881 et 1884 réalisés par un particulier, sans l'accord du concessionnaire, au quartier Peyrefort.

**NATURE ET IMPORTANCE DES TRAVAUX :**

Les travaux au quartier de Peyrefort ont eu un développement de 480 m environ.

**TONNAGES EXTRAITS :**

Production de 1800 t de minerai au quartier de Peyrefort avec 35 à 40 % de fer, 3 % de manganèse et 15 à 20 % de silice.

**OBSERVATIONS ET REMARQUES :**

Pas de travaux d'exploitation réalisés par le concessionnaire.

**DOCUMENTS UTILISES POUR LE REPERAGE DES TRAVAUX MINIERS :**

Pas de plan de situation des quelques travaux effectués notamment dans le secteur de Peyrefort, sur la commune de BRANOUX LES TAILLADES.



