

**CONCESSION DE CORNILLON**

**SUBSTANCE (S) CONCEDEE (S) :** Lignite

**COMMUNE (S) :** La Roque sur Cèze, Cornillon\*,  
Verfeuil

**SURFACE AUTORISEE :** 5,7745 km<sup>2</sup>

**LOCALISATION :** CARTE IGN 1/100 000 : ORANGE  
CARTE IGN 1/25 000 : PONT ST ESPRIT 1-2 + 3-4  
ou 2940 Ouest + Est

**HISTORIQUE DE LA CONCESSION :**

Institution par décret du 21 juin 1877 en faveur de la Société Glépin, Fabre et Cie.  
Le décret du 2 août 1912 accepte la renonciation à cette concession.

**NATURE ET CONTEXTE GEOLOGIQUE DES SUBSTANCES EXPLOITEES :**

3 couches de lignite reconnues dans les formations cénomaniennes (marnes, grès et calcaires). Seule la couche supérieure a été exploitée.

**TRAVAUX EFFECTUES :**

Galerie Ste Barbe et galerie St Louis, 1 puits de 12 m de profondeur, 1 puits de recherche de 50 m de profondeur (non utilisé).

**NATURE ET IMPORTANCE DES TRAVAUX :**

Travaux d'exploitation entre 1876 et 1878 : 154 t.  
Reprise durant quelques mois en 1902 : 42 t.

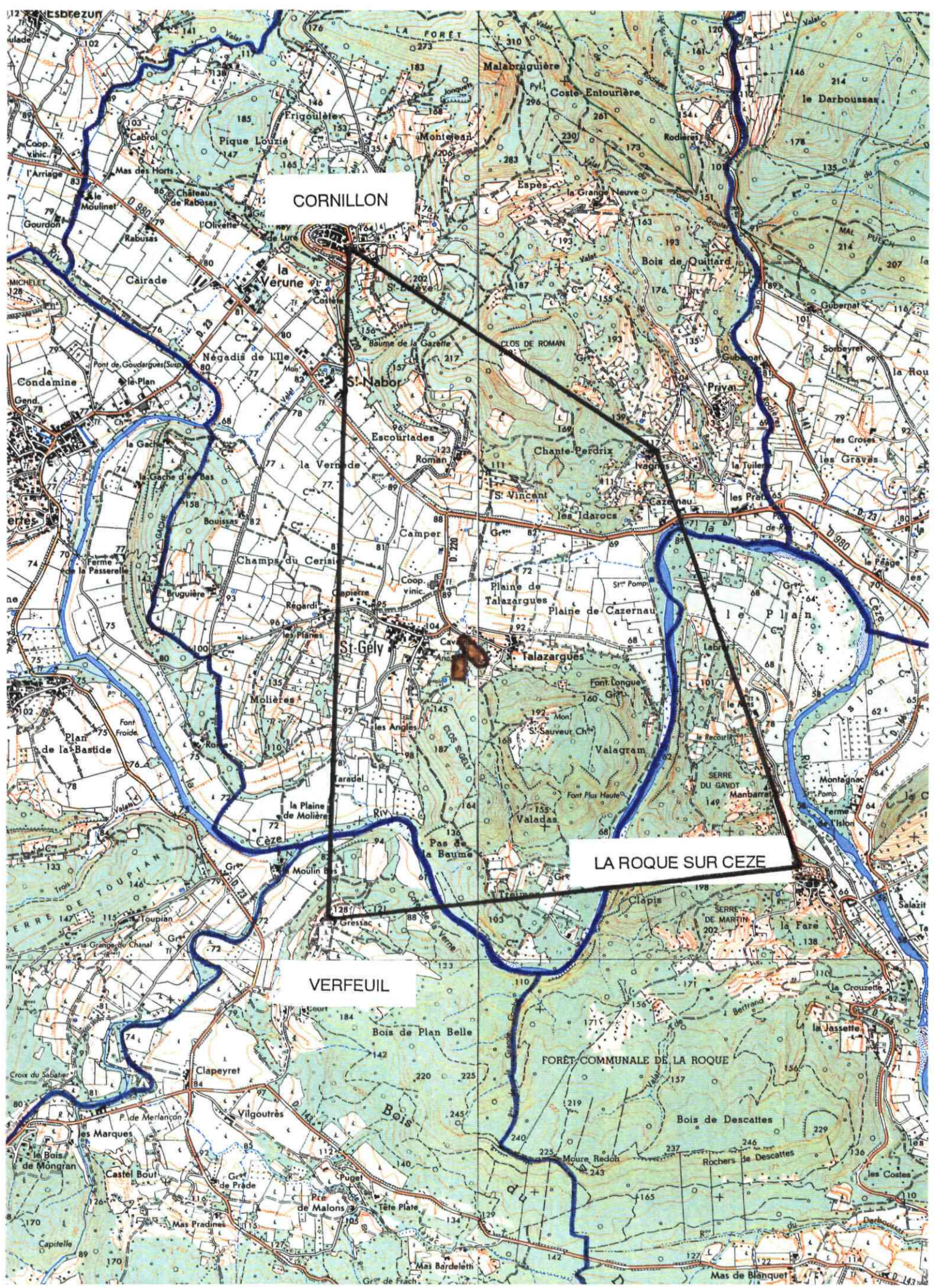
**TONNAGES EXTRAITS :**

Production totale 196 t.

**OBSERVATIONS ET REMARQUES :**

**DOCUMENTS UTILISES POUR LE REPERAGE DES TRAVAUX MINIERS :**

Plan des travaux à l'échelle 1/1 000.  
P.V. de visites.  
Rapports divers.



**CONCESSION DE LA COSTE**

**SUBSTANCE (S) CONCEDEE (S) : Plomb**

**COMMUNE (S) :** Durfort et St Martin de Sossenac\*, Fressac\*, St Félix de Pallières, Tornac      **SURFACE AUTORISEE :** 2,70 km<sup>2</sup>

**LOCALISATION :** CARTE IGN 1/100 000 : LE VIGAN  
 CARTE IGN 1/25 000 : LE VIGAN 7-8 ou 2741 Est  
 ANDUZE 5-6 ou 2841 Ouest

**HISTORIQUE DE LA CONCESSION :**

Institution par ordonnance royale du 29 juin 1839 au profit de M. Simon PASCAL-VALLONGUE.  
 La lettre ministérielle du 29 juillet 1901 admet la connexité du zinc.  
 Le décret du 8 février 1906 a autorisé la Société Minière du Gard à réunir la concession de zinc, plomb, argent et métaux connexes de St André de Buèges à la concession de plomb de La Coste.  
 L'arrêté ministériel du 11 décembre 1926 prononce la déchéance du concessionnaire.  
 La concession de La Coste est cédée à la Société des Mines et Fonderies de Zinc de la Vieille Montagne le 16 juillet 1953.  
 Le décret du 2 mai 1955 mute cette concession à la Société des Mines et Fonderies de Zinc de la Vieille Montagne.  
 L'arrêté préfectoral du 16 juillet 1971 donne acte de la déclaration d'abandon des travaux.

**NATURE ET CONTEXTE GEOLOGIQUE DES SUBSTANCES EXPLOITEES :**

Minéralisations dans les calcaires du Lias (Hettangien supérieur) sur 3 horizons en corrélation avec une série de fractures Nord - Sud en relation avec des accidents de faible rejet, satellites de la faille de Durfort.  
 Au quartier de Cazalis, la blende se présente en l'état de petits cristaux disséminés dans le calcaire avec une teneur moyenne de 20 à 30 %.  
 Exploitation d'un minerai sulfuré de zinc et de plomb avec prépondérance de blende.

**TRAVAUX EFFECTUES :**

Petites exploitations en surface, antérieures à l'institution de la concession : production d'alquifoux.  
 Depuis 1839, plusieurs arrêts et reprises de l'exploitation par différentes sociétés.  
 Les derniers travaux remontent à 1967.

**NATURE ET IMPORTANCE DES TRAVAUX :**

Mis à part les travaux de surface, il y eut des travaux de dépilage peu profonds jusqu'à 20 m environ.  
 La totalité des dépilages s'est faite sans remblayage et les travaux de dépilage sont constitués par des chambres et piliers abandonnés et des chambres magasins.

**TONNAGES EXTRAITS :**

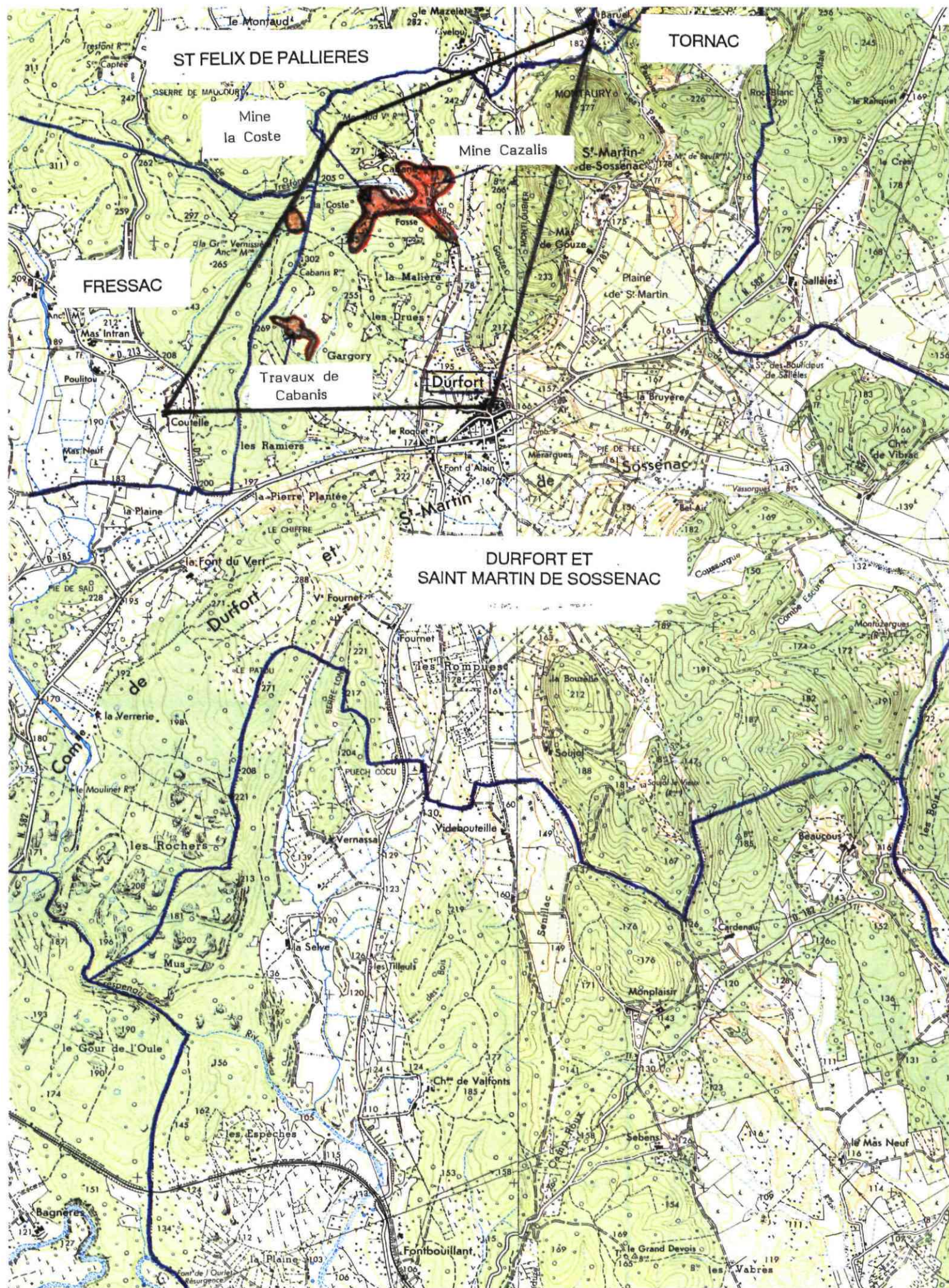
Environ 10 000 t de minerai marchand, essentiellement du zinc, le plomb ne représentant que 1/50 de la production totale jusqu'en 1908 dont 7 718 t entre 1901 et 1908.  
 Exploitation la plus importante au quartier de Cazalis entre 1900 et 1908.  
 Il faut ajouter 142 500 t de tout venant de 1948 à 1967 à une teneur moyenne métal de 5 %, soit 7 125 t de métal environ dont 797 t de plomb et 4 528 t de zinc récupérées.  
 La production totale semble atteindre 17 000 t de minerai marchand pendant la durée de validité de la concession.

**OBSERVATIONS ET REMARQUES :**

La gangue du minerai qui était plus ou moins fluorée a entraîné des difficultés à la commercialisation du minerai.  
 Travaux de recherche réalisés entre 1951 et 1957 par la Société Vieille Montagne avec sondages, travaux miniers et puits de 80 m de profondeur avec traçage, 300 m de galeries et essais de flottation industrielle.  
 Ces essais ont porté sur 12 890 t à 5 % de zinc et 0,9 % de plomb. Production de 1 084 t de blende à 58 - 60 % de zinc et 150 t de galène à 70 - 72 % de plomb

**DOCUMENTS UTILISES POUR LE REPERAGE DES TRAVAUX MINIERES :**

Plans d'ensemble - Recherche de Durfort - Echelle 1/2 500 - Société Vieille Montagne 18.05.1955  
 Différents plans d'anciens travaux  
 Travaux de La Coste - Echelle 1/1 000 - 18.05.1953 et 10.01.1956  
 Concession de la Coste - Travaux du puits n° 1 - Echelle 1/500 - 31.12.1970  
 P.V. de visites



**CONCESSION DE COURRY**

**SUBSTANCE (S) CONCEDEE (S) :** Fer

**COMMUNE (S) :** Courry, Meyrannes, Gagnières\*  
Bessèges (fusion avec Foussignargues)

**SURFACE AUTORISEE :** 6,86 km<sup>2</sup>

**LOCALISATION :** CARTE IGN 1/100 000 : ALES  
CARTE IGN 1/25 000 : BESSEGES 5-6 + 7-8  
ou 2839 Ouest et Est

**HISTORIQUE DE LA CONCESSION :**

Institution par décret impérial du 14 mars 1857.

Le décret du 10 mai 1912 accepte la renonciation de la Compagnie des Mines, Fonderies et Forges d'Alais à cette concession

**NATURE ET CONTEXTE GEOLOGIQUE DES SUBSTANCES EXPLOITEES :**

Gîte stratiforme d'hématite dans les grès et argiles du Trias.

**TRAVAUX EFFECTUES :**

Travers banc de 120 m de long dans le quartier des Granges qui recoupe trois couches : couches 1 et 2 de 0,40 et 0,60 m d'épaisseur, mais teneur élevée en silice. La 3ème couche, puissante de 1,60 m, montra un minerai très pauvre et se révéla inexploitable.

**NATURE ET IMPORTANCE DES TRAVAUX :**

Travaux de très faible importance se résumant à des recherches.

**TONNAGES EXTRAITS :**

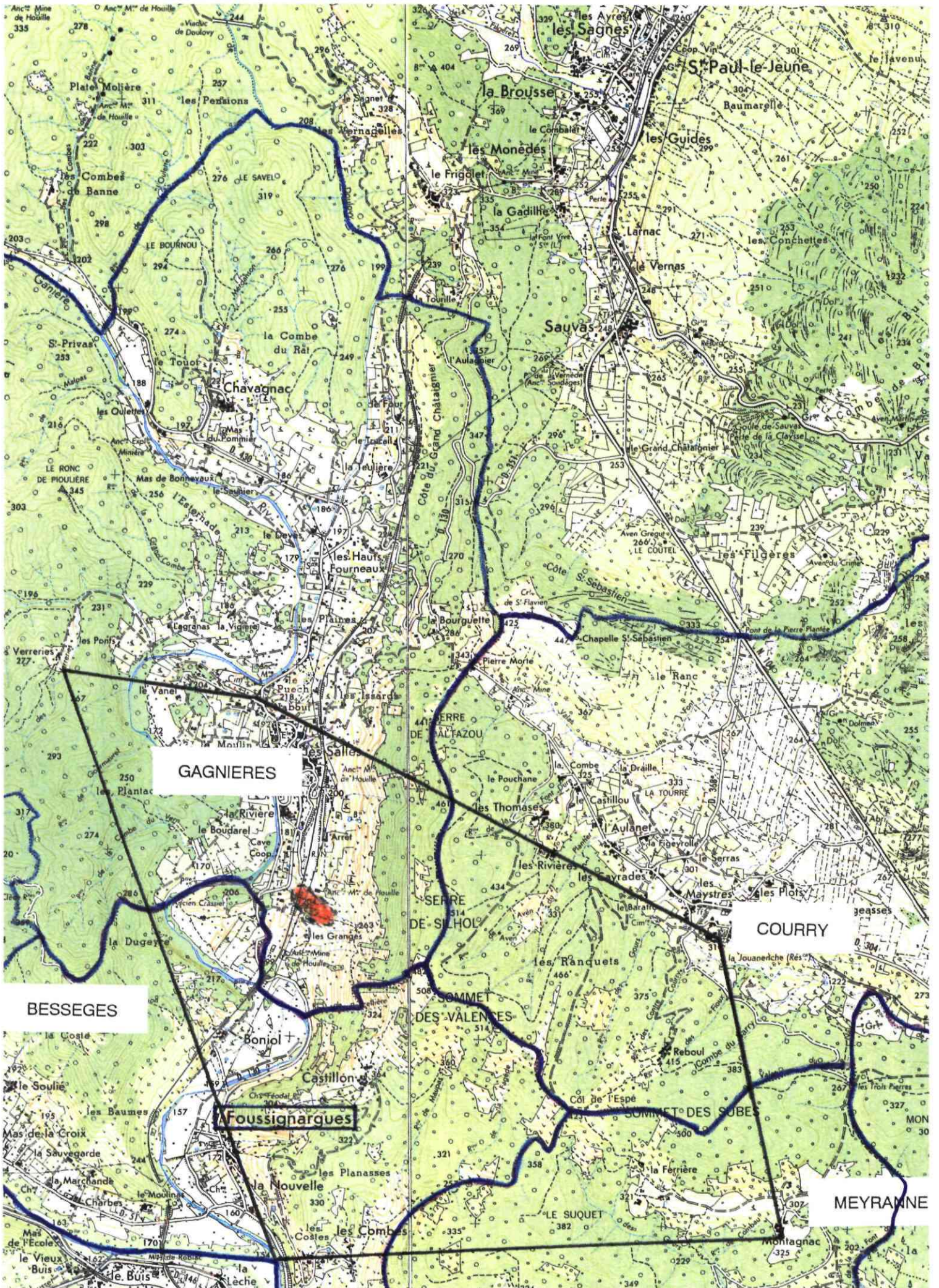
Très faible à nul.

**OBSERVATIONS ET REMARQUES :**

Pas de plan des travaux ; ils sont situés en rive gauche de la Gagnière, dans le lit du ruisseau des Granges.

**DOCUMENTS UTILISES POUR LE REPERAGE DES TRAVAUX MINIERES :**

Rapport de l'Ingénieur des Mines du 17 janvier 1912.



**CONCESSION DE LA CROIX DE PALLIERES**

**SUBSTANCE (S) CONCEDEE (S) :** Zinc, plomb argentifère et autres métaux, le fer excepté

**COMMUNE (S) :** Thoiras\*, Corbès, Anduze\*,  
St Félix de Pallières\*, Tornac

**SURFACE AUTORISEE :** 10,48 km<sup>2</sup>

**LOCALISATION :** CARTE IGN 1/100 000 : LE VIGAN  
CARTE IGN 1/25 000 : LE VIGAN 3-4 ou 2741 Est  
ANDUZE 1-2 ou 2841 Ouest

**HISTORIQUE DE LA CONCESSION :**

Institution par arrêté présidentiel du 27 juillet 1848 en faveur de plusieurs particuliers réunis en société.  
La concession fut apportée à la Société des Mines et Usines de Pallières, le 28 septembre 1853 par les associés qui en étaient titulaires.  
Le décret du 14 novembre 1913 autorise l'amodiation de cette concession consentie par la Société des Mines et Usines de Pallières à la Société des Mines et Fonderies de Zinc de la Vieille Montagne.  
L'arrêté préfectoral du 21 juillet 1932 donne acte à cette dernière Société de sa déclaration de fin de travaux.  
Le décret du 21 mars 1977 autorise la mutation de cette concession à la Société des Mines et Fonderies de Zinc de la Vieille Montagne.  
L'arrêté préfectoral du 16 juillet 1971 donne acte de la déclaration d'abandon de tous les travaux de la mine de la Croix de Pallières

**NATURE ET CONTEXTE GEOLOGIQUE DES SUBSTANCES EXPLOITEES :**

A la mine de la Croix de Pallières, 90 % du minerai exploité provient d'amas lenticulaire situés soit à la base de l'Hettangien inférieur au contact du Trias (amas principal), soit dans l'Hettangien moyen (amas dits des calcaires lités et du 220 Ouest) soit dans l'Hettangien supérieur (minéralisations dites du Bois Noir).  
Il s'agit d'un gisement de minerai sulfuré de zinc et de plomb argentifère, la blende étant largement majoritaire (Zn/Pb = 4).  
A la Mine Joseph, les minéralisations sont représentées par des imprégnations de galène avec très peu de blende et de pyrite dans des dolomies silicifiées de l'Hettangien.

**TRAVAUX EFFECTUES :**

Gisement connu depuis l'époque romaine. Les périodes d'exploitation ont lieu essentiellement entre 1844 et 1888, entre 1911 et 1931 et enfin de 1948 à 1971.  
Sondages de reconnaissance effectués entre 1962 et 1970. Suite à une convention avec Vieille Montagne, le B.R.G.M. réalisa une nouvelle campagne de sondages en 1975.

**NATURE ET IMPORTANCE DES TRAVAUX :**

Importants travaux sur la Croix de Pallières avec galeries, travers bancs, puits.  
Exploitation par défilage, les chambres étant partiellement remblayées.

**TONNAGES EXTRAITS :**

Entre 1880 et 1942 production de 26 327 t de minerai (galène, blende, calamine) dont 25 000 t entre 1921 et 1931 de concentré sulfuré avec 6 000 t de calamine, 29 t de galène et 576 t de pyrite.  
Entre 1948 et 1971, exploitation de 797 500 t de tout venant sur la mine de la Croix de Pallières à teneur moyenne de 13,6 %, avec 108 591 t de métal contenu et 22 669 t de plomb récupéré ainsi que 66 402 t de zinc.  
A la mine Joseph, exploitation entre 1948 et 1955 de 24 000 t de minerai de plomb à 4,5 % fournissant 1 080 t de métal contenu et 864 t de métal récupéré.

**OBSERVATIONS ET REMARQUES :**

La mine Joseph se situe dans les limites de la concession de pyrite de fer de Valeraube.

De même, une partie de cette concession de la Croix de Pallières est incluse dans la concession de pyrite de fer de Pallières et Gravoulières.

**DOCUMENTS UTILISES POUR LE REPERAGE DES TRAVAUX MINIERES :**

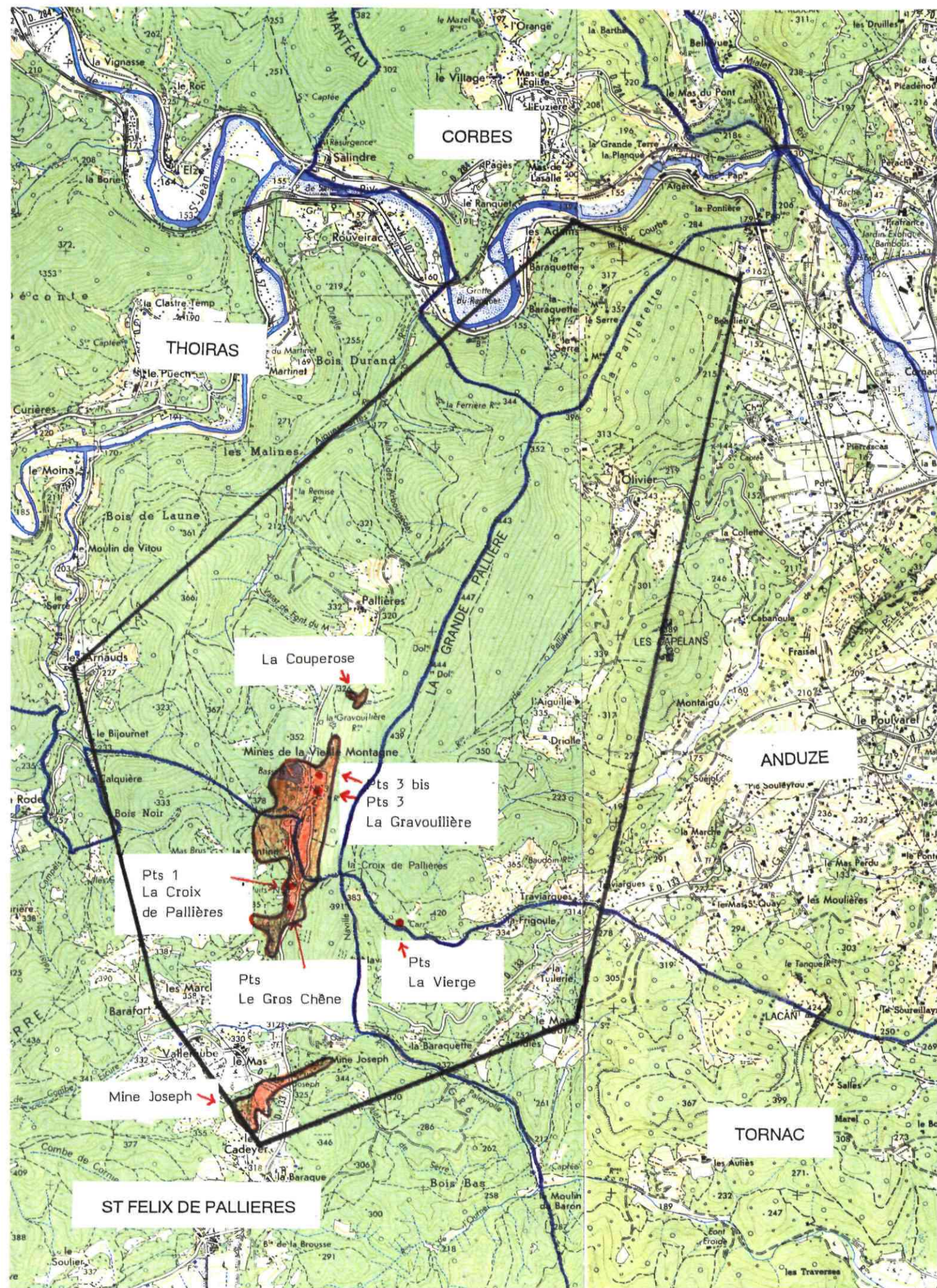
Plan annexé à l'octroi de la concession : plan certifié conforme le 13 février 1849 sur lequel sont figurés les travaux de la Couperose signalés nulle part ailleurs.

Concession de la Croix de Pallières – Travaux de Gravouillère et plan de surface – Echelle 1/2 500

Plans d'ensemble – Feuille Nord – Feuille Sud – Echelle 1/500 : plans à dates différentes dont la dernière est le 23 décembre 1970

Plan de la mine Joseph – Echelle 1/1000 – 23 septembre 1874





**CONCESSION DES DEUX JUMEAUX**

**SUBSTANCE (S) CONCEDEE (S) :** Fer, zinc et autres métaux connexes

**COMMUNE (S) :** St Julien de la Nef\* (30), Sumène\* (30)      **SURFACE AUTORISEE :** 4,27 km<sup>2</sup>  
Ganges\* (34)

**LOCALISATION :** CARTE IGN 1/100 000 : LE VIGAN  
CARTE IGN 1/25 000 : LE VIGAN 5-6 ou 2741 Ouest

**HISTORIQUE DE LA CONCESSION :**

Institution par ordonnance royale du 25 mai 1828 au profit de M. Frédéric MEJEAN.

Cette concession fut affermée en 1862 à la Société des Forges et Fonderies de la Voulte Terrenoire et Bessèges.

Le décret du 3 août 1880 institue la concession de mines de zinc et autres métaux connexes dans la concession de mine de fer des Deux Jumeaux au profit de Mme MEJEAN de St BRESSON. La concession de zinc et la concession de fer ne forment qu'une seule concession.

Le décret du 25 juillet 1882 modifie les actes institutifs des deux concessions des Deux Jumeaux.

L'arrêté ministériel du 12 novembre 1952 prononce la déchéance des propriétaires de cette concession.

Le décret du 2 mai 1955 mute cette concession au profit de la Société des Mines et Fonderies de Zinc de la Vieille Montagne.

**NATURE ET CONTEXTE GEOLOGIQUE DES SUBSTANCES EXPLOITEES :**

Minéralisations plombo-zincifères dans les formations calcaréo-dolomitiques de l'Hettangien, de Dogger ou du Jurassique supérieur, parfois dans le Trias.

Minéralisations en amas ou en filons et situées principalement le long d'une grande faille orientée Nord Nord-Est Sud Sud-Ouest, composante de la faille des Cévennes.

**TRAVAUX EFFECTUES :**

Le début de l'exploitation porte sur le minerai de fer. Cela entraîna la découverte de zinc sous certains chapeaux de fer et à partir de 1883, les travaux portèrent alors essentiellement sur le zinc.

Travaux importants par la Société des Forges de Fonderies de la Voulte Terrenoire et Bessèges entre 1863 et 1865.

Reprise en 1879 avec réactivation des travaux de recherche pour le zinc. Sur la mine des Deux Jumeaux, exploitation par galeries, travers banc avec dépilage de certains secteurs.

Exploitation jusqu'en 1913 - Reprise de 1926 à 1930 sur les quartiers Atelier, la Lauzière et Bois de Madame, mais sans grand résultat.

**NATURE ET IMPORTANCE DES TRAVAUX :**

Entre 1863 et 1865 exploitation par galeries. Reprise en galeries en 1879. De 1880 à 1883 extraction du fer en minière au lieu-dit les Crottes.

Travaux notables de 1888 à 1902 et de 1907 à 1911.

**TONNAGES EXTRAITS :**

Entre 1863 et 1865, production de 12 084 t de minerai de fer contenant 40 à 50 % de fer. Production de 5 à 10 000 t de minerai de fer entre 1990 et 1883.

Entre 1888 et 1930, extraction d'environ 8 000 t de calamine, plus blende et un peu de galène. Il faut encore y ajouter le minerai de fer, ainsi que la production inconnue sur le site de Roche Noire (20 % de calamine et 80 % de fer).

**OBSERVATIONS ET REMARQUES :**

Travaux de recherche (géologie, géochimie, sondages) par la Société des Mines et Fonderies de Zinc de la Vieille Montagne entre 1965 et 1968.

Travaux de recherche dont sondages par le BRGM en 1971 et 1976, notamment sur le quartier de Bois de Madame.

**DOCUMENTS UTILISES POUR LE REPERAGE DES TRAVAUX MINIERES :**

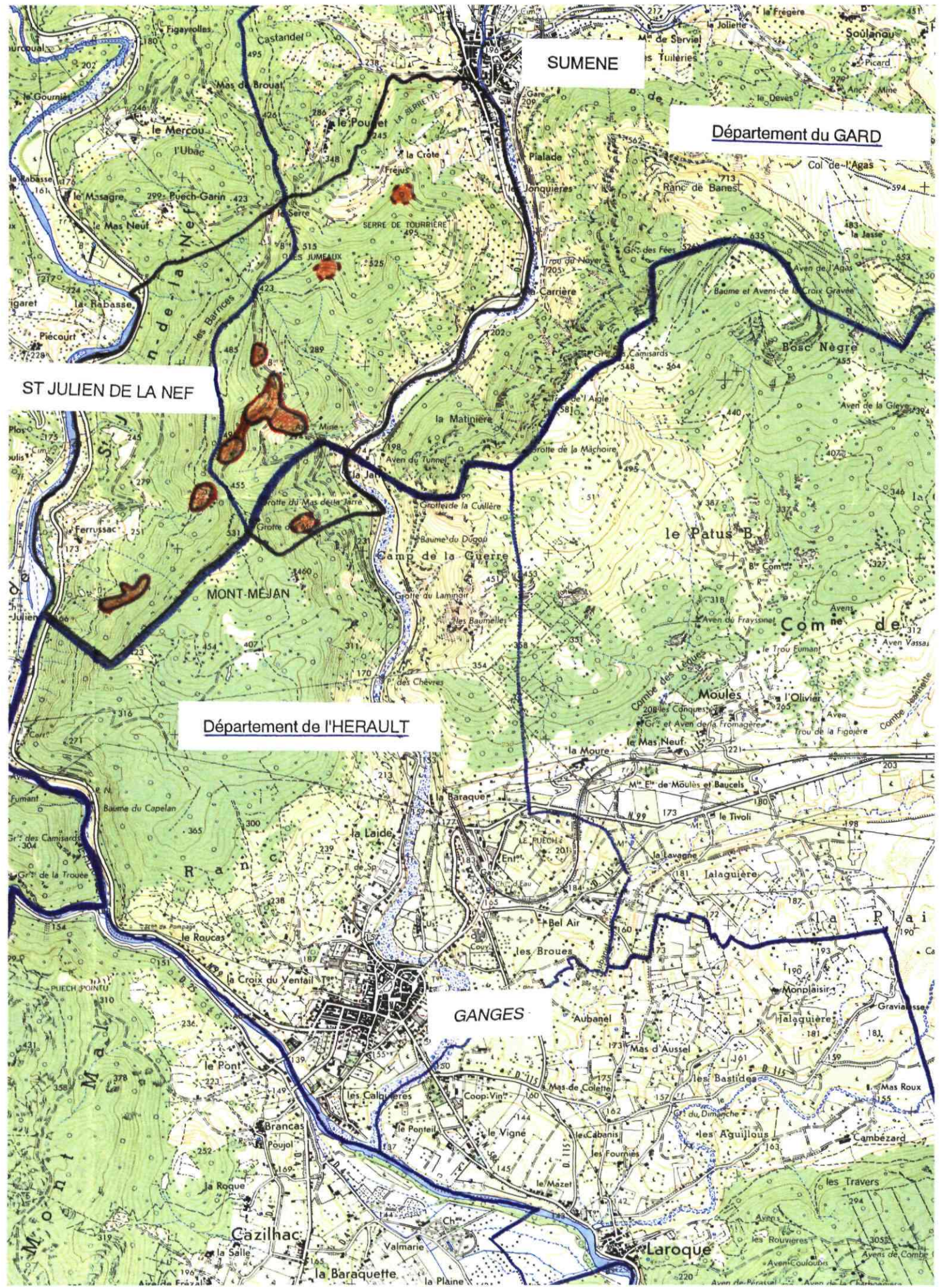
Mine de Sumène et des Deux Jumeaux – 27.06.1901 – Echelle 1/10 000

Mine de fer des Deux Jumeaux – Plusieurs plans à l'échelle 1/1000

Quartier Atelier – 10.02.1931 – Echelle 1/500 – Mine de Ferrussac – Echelle 1/500

Esquisse géologique de la concession des Deux Jumeaux – BRGM – Janvier 1966 – Echelle 1/25 000

P.V. de visites



**CONCESSION DE ESPARON**

**SUBSTANCE (S) CONCEDEE (S) :** Zinc, plomb et métaux connexes

**COMMUNE (S) :** Arre, Bez et Esparon\*, Molières Cavailiac\*      **SURFACE AUTORISEE :** 1,6336 km<sup>2</sup>

**LOCALISATION :** CARTE IGN 1/100 000 : MILLAU  
 CARTE IGN 1/25 000 : NANT 7-8 ou 2641 Est

**HISTORIQUE DE LA CONCESSION :**

Institution par décret du 4 octobre 1898 au profit de MM. RICARD FIXIELS et FABRE.  
 Les titulaires vendirent la concession en 1906 à M. GINIEZ, puis à M. SALLES qui la revendit en 1910 à la Société des Mines de Lasfons et Aurières.  
 L'arrêté ministériel du 27 février 1939 prononce la déchéance des propriétaires de cette concession.  
 L'arrêté ministériel du 13 décembre 1965 annule la concession d'Esparon.

**NATURE ET CONTEXTE GEOLOGIQUE DES SUBSTANCES EXPLOITEES :**

Gite inclus dans les dolomies de l'Hettangien. Il s'agit de veines d'importance variable plombo-calaminaires grossièrement interstratifiées dans les calcaires dolomitiques. Cependant, les amas calaminaires disparaissent très vite avec la profondeur.

**TRAVAUX EFFECTUES :**

Principaux travaux effectués en rive gauche de l'Arre (galeries Sarran et Bragelouse : site appelé "Mine de la Tessonne"). Dans cette zone le développement total des galeries atteint 390 m.  
 Le second site de travaux se trouve en rive droite de l'Arre avec la tranchée du chemin de fer et les travaux de Lasfons. Sur ce secteur, le développement des galeries atteint 270 m.  
 En conséquence, les travaux sur la concession d'Esparon se résument à environ 700 m de galeries.

**NATURE ET IMPORTANCE DES TRAVAUX :**

Travaux par galeries avec dépilage. Les travaux se situent à faible profondeur. Ainsi, à Bragelouse, les minéralisations étaient totalement disparues à plus de 7 m du jour.  
 Travaux de recherche en 1910 par la Société des Mines de Lasfons et Aurières ; pas de résultat significatif.  
 La concession s'avère totalement inexploitée depuis 1911.

**TONNAGES EXTRAITS :**

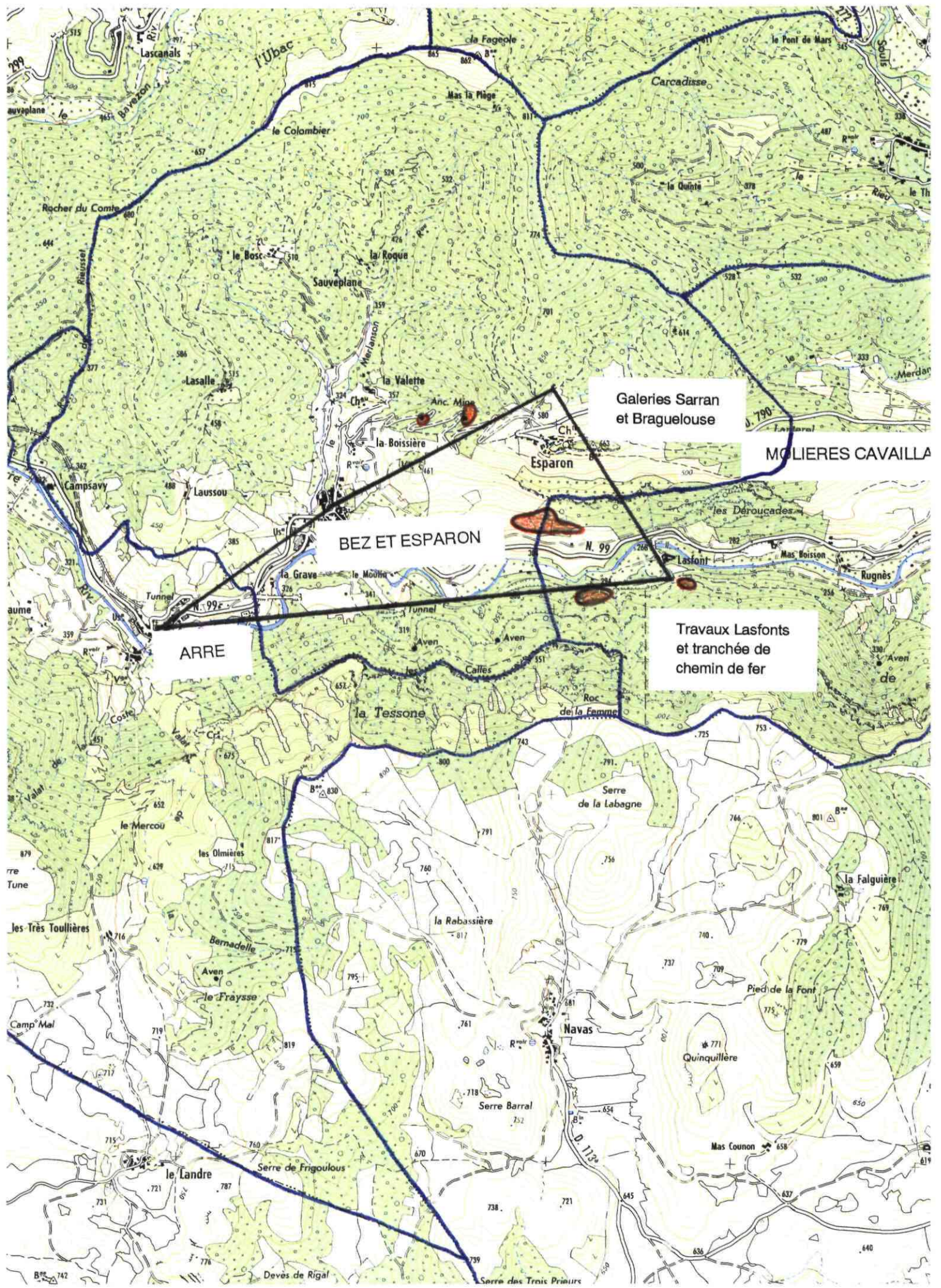
630 t de calamine entre 1898 et 1900, 122 t de calamine de 1905 à 1906 et encore 147 t de galène à 56 % de plomb en 1904.

**OBSERVATIONS ET REMARQUES :**

Le P.V. de visite du 27 octobre 1960 (P.V. en date du 9 novembre 1960) a repéré 15 orifices dont certains se situaient à l'extérieur des limites de la concession.  
 Dans le cadre des travaux de mise en sécurité, ces entrées ont été maçonnées.

**DOCUMENTS UTILISES POUR LE REPERAGE DES TRAVAUX MINIERES :**

Plan de la concession des mines d'Esparon à l'échelle 1/10 000  
 P.V. de visites avec plan de position des entrées de galeries repérées le 27 octobre 1960  
 Plan des différentes galeries à l'échelle 1/1 000  
 Plan de la mine de la Tessonne à l'échelle 1/250 (galerie Sarran)



**CONCESSION DE LA FENADOU**

**SUBSTANCE (S) CONCEDEE (S) :** Fer

**COMMUNE (S) :** Portes\*, Ste Cécile d'Andorge,  
Laval Pradel, La Grand Combe

**SURFACE AUTORISEE :** 4,15 km<sup>2</sup>

**LOCALISATION :** CARTE IGN 1/100 000 : ALES  
CARTE IGN 1/25 000 : ALES 1-2 ou 2840 Ouest

**HISTORIQUE DE LA CONCESSION :**

Institution par ordonnance royale du 15 décembre 1836 au profit de la Société Houillère de la Grand Combe, de Plusor et Autres Concessions Réunies.

Le décret du 7 février 1927 accepte la renonciation de la Compagnie des Mines de la Grand Combe à cette concession.

**NATURE ET CONTEXTE GEOLOGIQUE DES SUBSTANCES EXPLOITEES :**

Le gîte de La Fenadou se compose de deux couches de minerai de fer dans les formations du Houiller et en prolongement des couches de Palmesalade.

**TRAVAUX EFFECTUES :**

Premiers travaux de reconnaissance en 1858 avec exploitation entre 1860 et 1867 sur un petit amas situé en aval du gisement de Palmesalade (concession de Tréllys et Palmesalade) par la Compagnie des Forges d'Alais.

**NATURE ET IMPORTANCE DES TRAVAUX :**

Deux puits principaux de 25 à 30 m de profondeur avec galeries supérieure et inférieure.  
Abandon de travaux après dépilage de ce petit amas minéralisé.

**TONNAGES EXTRAITS :**

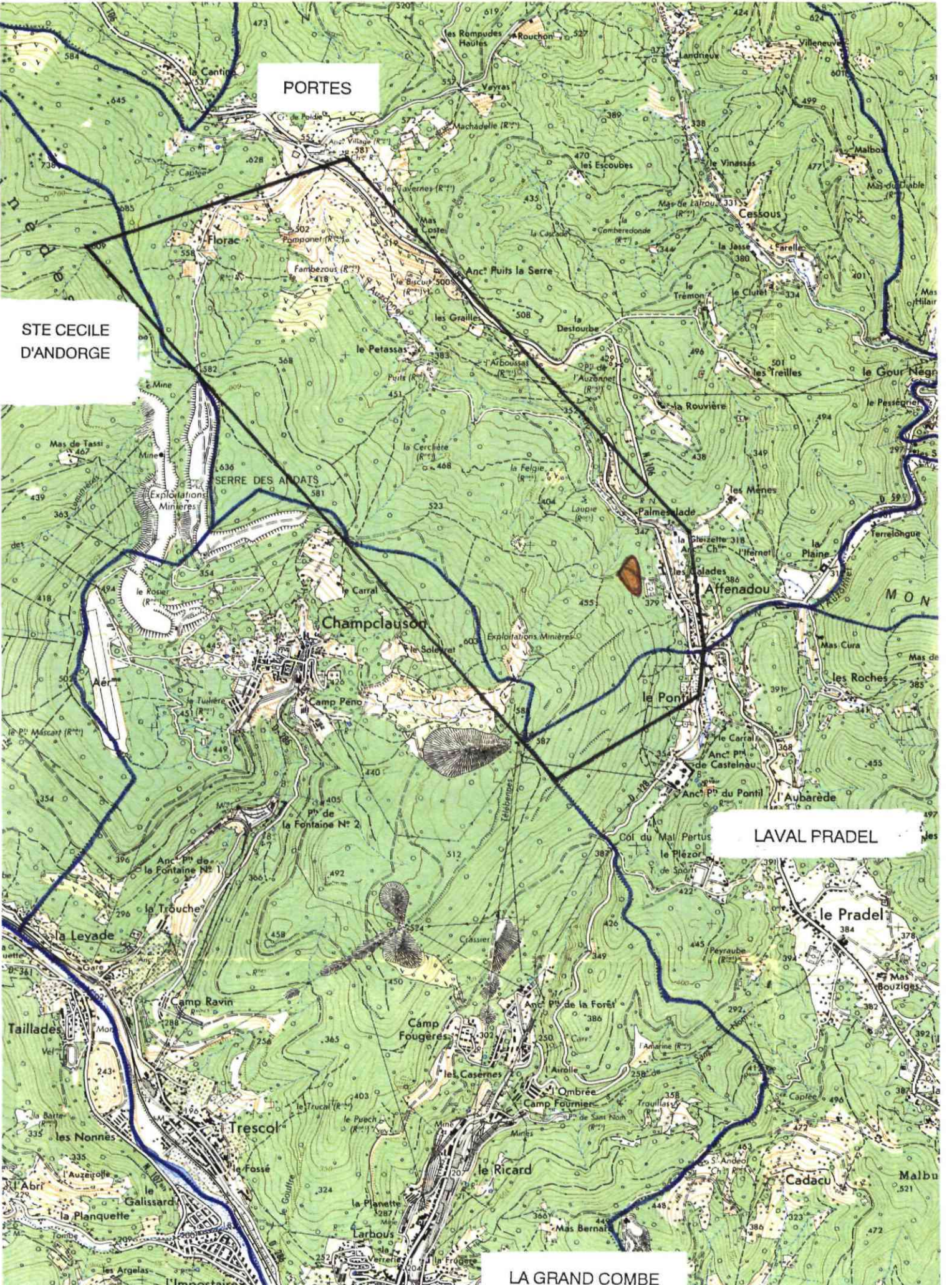
8000 tonnes de minerai environ.

**OBSERVATIONS ET REMARQUES :**

Cette concession de fer a été instituée dans les limites de la concession de houille de LA FENADOU qui avait été accordée par ordonnance royale du 7 mai 1817 à la Société Houillère de la Grand Combe, de Plusor et Autres Concessions Réunies. Cette concession de houille a été incluse à d'autres concessions, par décret du 5 mars 1931, pour constituer la concession de houille de LA GRAND COMBE OUEST.

**DOCUMENTS UTILISES POUR LE REPERAGE DES TRAVAUX MINIERS :**

Plans à l'échelle 1/500 (15 février 1866) et 1/1000.  
P.V. de visites



PORTES

STE CECILE  
D'ANDORGE

LAVAL PRADEL

LA GRAND COMBE



**CONCESSION DE FIGON**

**SUBSTANCE (S) CONCEDEE (S) :** Lignite

**COMMUNE (S) :** Laudun\*

**SURFACE AUTORISEE :** 0,6379 km<sup>2</sup>

**LOCALISATION :** CARTE IGN 1/100 000 : ORANGE  
 CARTE IGN 1/25 000 : PONT ST ESPRIT 7-8 ou 2940 Est

**HISTORIQUE DE LA CONCESSION :**

Institution par ordonnance royale du 15 février 1835 en faveur de la Compagnie ASTIER, GACHES et SIBOUR.  
 L'arrêté ministériel du 10 juin 1925 prononce la déchéance des propriétaires.  
 L'arrêté ministériel du 4 avril 1962 annule cette concession.

**NATURE ET CONTEXTE GEOLOGIQUE DES SUBSTANCES EXPLOITEES :**

Lentilles de lignites intercalées dans les formations cénomaniennes du bassin inférieur de la Tave.

**TRAVAUX EFFECTUES :**

Exploitation jusqu'en 1862 sur les affleurements de lignite (grattages).  
 Tentative de reprise en 1896 avec réalisation de 2 puits de 10 m de profondeur. Ils ne donnèrent pas de résultats significatifs et la mine fut alors totalement abandonnée.  
 Puits peu profonds, galeries, grattages superficiels.

**NATURE ET IMPORTANCE DES TRAVAUX :**

Tonnage maximal extrait : 520 t en 1843.

**TONNAGES EXTRAITS :**

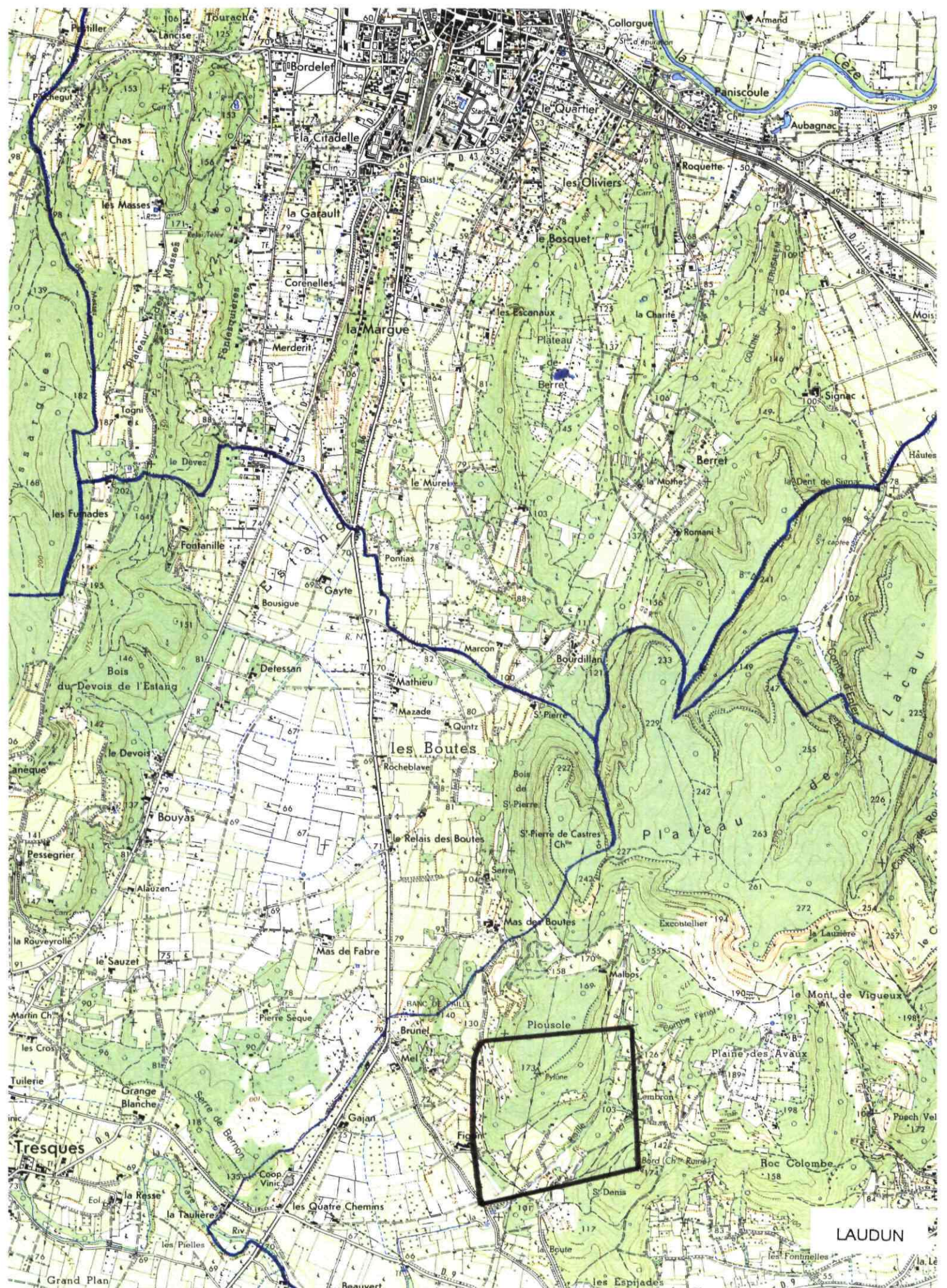
Production totale estimée à 5 000 t au maximum.

**OBSERVATIONS ET REMARQUES :**

2 puits comblés en 1961.

**DOCUMENTS UTILISES POUR LE REPERAGE DES TRAVAUX MINIERS :**

Pas de plan de situation des travaux et les P.V. de visites ne permettent pas de préciser la position des anciens travaux miniers.



**CONCESSION DE FONTCOUVERTE**

**SUBSTANCE (S) CONCEDEE (S) :** Bitume

**COMMUNE (S) :** St Jean de Maruéjols et Avéjan\*, Barjac      **SURFACE AUTORISEE :** 3,60 km<sup>2</sup>

**LOCALISATION :** CARTE IGN 1/100 000 : ALES  
 CARTE IGN 1/25 000 : BESSEGES 7-8 ou 2839 Est  
 ALES 3-4 ou 2840 Est  
 BOURG ST ANDEOL 5-6 ou 2939 Ouest  
 PONT ST ESPRIT 1-2 ou 2940 Ouest

**HISTORIQUE DE LA CONCESSION :**

Institution par décret du 11 août 1906 au profit de la Société Anonyme des Mines de Bitume et d'Asphalte du Centre  
 Le décret du 5 février 1979 autorise la mutation au profit de SMAC ACIEROID

**NATURE ET CONTEXTE GEOLOGIQUE DES SUBSTANCES EXPLOITEES :**

L'asphalte exploité dans cette concession est un mélange naturel de calcaire et de bitume lui même composé de carbures d'hydrogène à l'état solide ou liquide. Dans ce gisement, l'horizon de calcaire asphaltique, composé de plusieurs couches plus ou moins imprégnées sur 0,50 à 2 m d'épaisseur a une puissance globale pouvant atteindre une trentaine de mètres. L'ensemble du gisement est très fragmenté par de nombreux accidents de direction perpendiculaire. L'épaisseur moyenne atteint 10 à 12 m avec des teneurs de l'ordre de 7 à 8 % de bitume et localement 12 à 13 %.

**TRAVAUX EFFECTUES :**

Exploitation par la méthode chambre et piliers abandonnés ou foudroyés  
 Zone inondée autour du village d'Avéjan (quartier du plan incliné) et autour du puits Delamare

**NATURE ET IMPORTANCE DES TRAVAUX :**

Exploitation par plan incliné dès 1906 au Sud d'Avéjan  
 De 1907 à 1911, creusement du puits Delamare – Venue d'eau importante – Puits noyé en 1918 – Abandon de ce secteur  
 Reprise à partir de 1916 du secteur du plan incliné  
 En 1921, création du puits Alexandre avec exploitation de ce quartier jusqu'en 1930  
 En 1930, création du puits incliné avec début de l'exploitation sur ce secteur  
 Montée en puissance de l'extraction sur cette concession entre 1965 et 1974 en compensation de la diminution de production sur Mas Taulelle.

**TONNAGES EXTRAITS :**

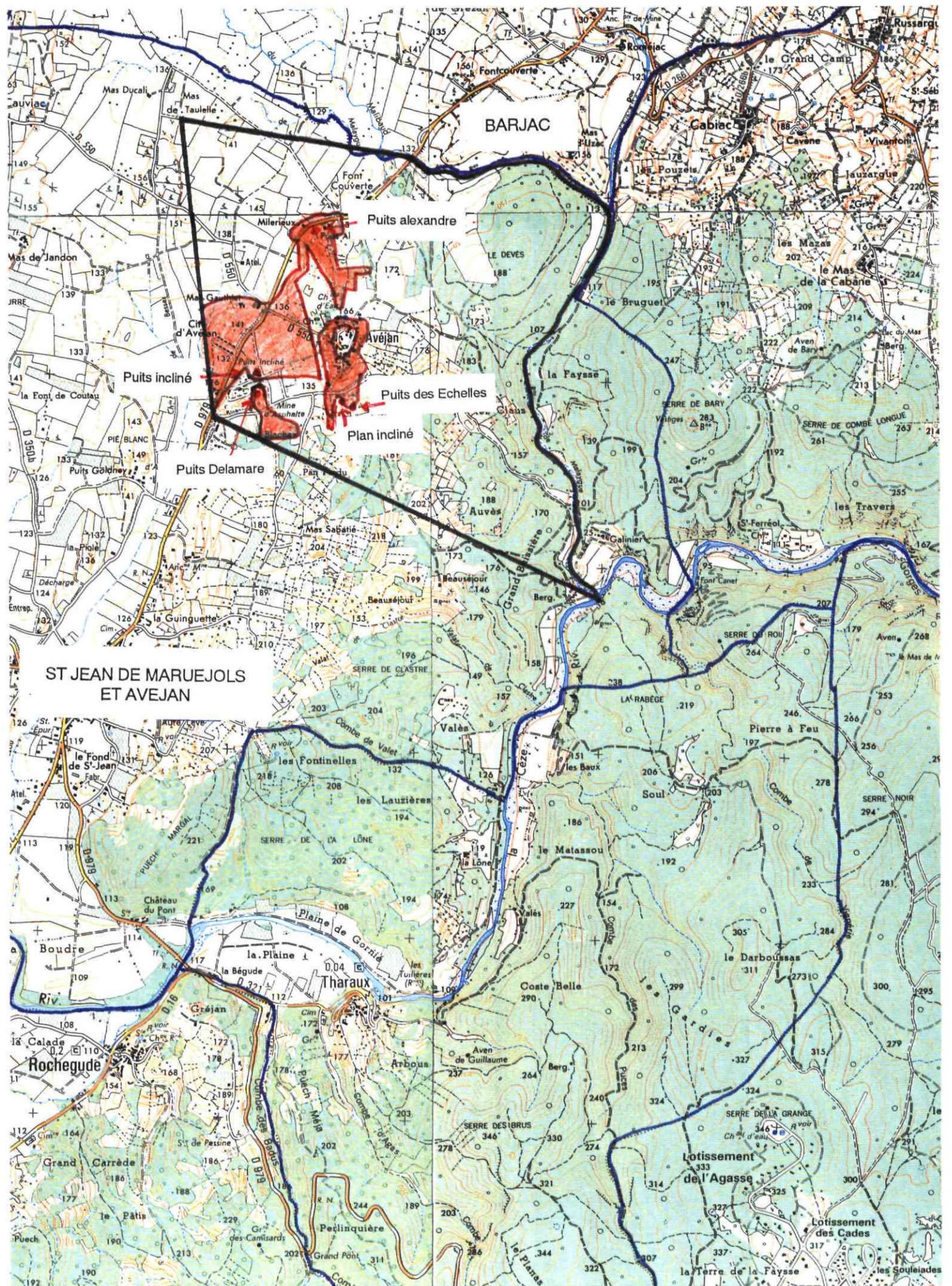
Production estimée à environ 400 000 t avant 1963 sur la concession de Fontcouverte (600 000 à 650 000 t avec la concession de Mas Taulelle) d'après les responsables de SMAC ACIEROID.  
 Production totale de 1 137 013 t entre 1963 et octobre 1994 avec des variations extrêmes de 64 433 t en 1967 et 18 040 t en 1993 pour les deux concessions de Fontcouverte et Mas Taulelle, l'exploitation sur Mas Taulelle s'étant arrêtée en 1973.

**OBSERVATIONS ET REMARQUES :**

Concession encore en cours d'activité. Le plan actualisé de l'emprise des travaux réalisés ultérieurement à 1994 doit être demandé à l'exploitant.

**DOCUMENTS UTILISES POUR LE REPERAGE DES TRAVAUX MINIERES :**

Plan des travaux – SMAC ACIEROID – Echelle 1/1 000 – 31 mars 1989  
 Concessions de Fontcouverte et Mas Taulelle – Plan d'ensemble – Echelle 1/5 000



**CONCESSION DE FRAISSINET**

**SUBSTANCE (S) CONCEDEE (S) :** Antimoine

**COMMUNE (S) :** Bordezac\*

**SURFACE AUTORISEE :** 1,60 km<sup>2(1)</sup>

**LOCALISATION :** CARTE IGN 1/100 000 : ALES  
CARTE IGN 1/25 000 : BESSEGES 5-6 ou 2839 Ouest

**HISTORIQUE DE LA CONCESSION :**

Institution par ordonnance royale en date du 17 mai 1838 au profit de MM. REBOUL.  
Cette concession a été acquise le 14 mai 1913 par la Société des Mines d'Or de la Gagnière qui a disparu sans que soit acceptée la mutation de la concession. Celle-ci est restée dans l'indivision de la succession REBOUL Père & Fils.

**NATURE ET CONTEXTE GEOLOGIQUE DES SUBSTANCES EXPLOITEES :**

Filons d'antimoine sulfuré à gangue de quartz recoupant les micaschistes des Cévennes. Deux filons minéralisés ont été reconnus : filon du Valat et filon de la Maison.

**TRAVAUX EFFECTUES :**

Filons découverts en 1789 et exploités de manière plus ou moins suivie à partir de 1810 jusqu'en 1839.  
Ensuite apparemment peu ou pas de travaux, sauf entre octobre 1905 et 1908, par la Société Civile des Mines d'Antimoine de Fraissinet.  
Quelques travaux entre novembre et décembre 1916.

**NATURE ET IMPORTANCE DES TRAVAUX :**

1 galerie de 150 m de long, 2 puits de 10 à 20 m sur le filon Valat.  
1 galerie de 20 m sur le filon de la Maison, le plus septentrional.  
Canal d'écoulement des eaux sur chaque filon.  
Travers banc de 143 m en 1906.

**TONNAGES EXTRAITS :**

Très faible production durant la validité de la concession.

**OBSERVATIONS ET REMARQUES :**

<sup>(1)</sup> Superficie douteuse d'après la carte IGN. Cette superficie est celle indiquée dans l'ordonnance royale. La superficie exacte serait de 0,81 km<sup>2</sup>.  
Cette concession est contiguë au Nord avec celle de Malbosc, sur la commune de Malbosc (département de l'Ardèche) et dans laquelle il a été extrait environ 1 000 t d'antimoine métal (11 galeries : 1 000 m, 2 puits : 200 m).

**DOCUMENTS UTILISES POUR LE REPERAGE DES TRAVAUX MINIERS :**

P.V. de visites (P.V. manuscrits de 1820 à 1839).  
Visite de MM. NEGREL et AYGON de la D.R.I.R.E. Languedoc-Roussillon en date du 29 septembre 1986.



**CONCESSION DES FUMADES**

**SUBSTANCE (S) CONCEDEE (S) :** Bitume

**COMMUNE (S) :** Allègre\*, Servas, Navacelles\*

**SURFACE AUTORISEE :** 3,43 km<sup>2</sup>

**LOCALISATION :** CARTE IGN 1/100 000 : ALES  
 CARTE IGN 1/25 000 : ALES 3-4 + 7-8 ou 2840 Est

**HISTORIQUE DE LA CONCESSION :**

Institution par ordonnance royale du 17 février 1844 au profit de M. de BERARD, marquis de Montalet – Alais et M. ROUSSEAU.

Le décret du 3 juin 1902 autorise la Société Civile des Mines de Bitume et d'Asphaltes du Centre à réunir cette concession des Fumades à d'autres concessions de bitume et de calcaire asphaltique.

Le décret du 11 août 1906 accepte la renonciation à cette concession.

**NATURE ET CONTEXTE GEOLOGIQUE DES SUBSTANCES EXPLOITEES :**

Concession située dans le bassin lacustre oligocène d'Alès-Barjac dans lequel on rencontre des lignites et des calcaires asphaltiques. Bitume en imprégnation dans les calcaires gréseux.

**TRAVAUX EFFECTUES :**

Travaux réels d'exploitation entre 1872 et 1892 qui avaient porté sur 9 bancs.  
 Quelques travaux de reconnaissance entre 1901 et 1902 : tranchée.

**NATURE ET IMPORTANCE DES TRAVAUX :**

Excavation à ciel ouvert, 2 puits de 20 m de profondeur et quelques petites galeries à partir de ces puits.

**TONNAGES EXTRAITS :**

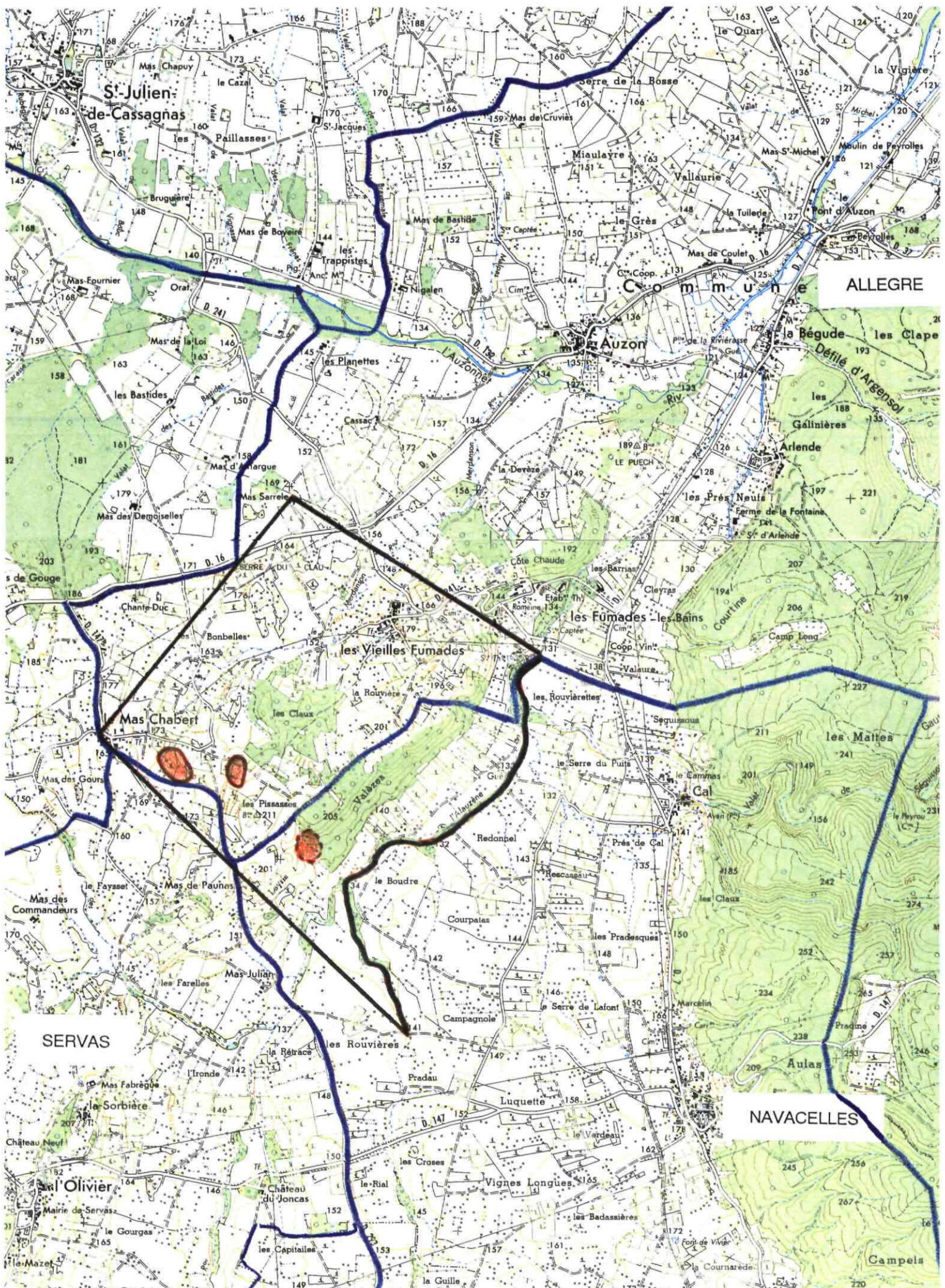
4 825 t entre 1872 et 1892.

**OBSERVATIONS ET REMARQUES :**

Zone de travaux hypothétique et imprécise sur la commune de Navacelles.

**DOCUMENTS UTILISES POUR LE REPERAGE DES TRAVAUX MINIERES :**

"Travaux souterrains de la concession des Fumades – Echelle 1/500 – Salindres le 28 février 1887"  
 P.V. de visites. Rapports des Ingénieurs des Mines.





**CONCESSION DES GARDIES**

**SUBSTANCE (S) CONCEDEE (S) :** Houille stipte

**COMMUNE (S) :** Revens\* (30), Nant\* (12)      **SURFACE AUTORISEE :** 3,71 km<sup>2</sup> (1)  
6,99 km<sup>2</sup> (2)  
(1) avant extension  
(2) après extension

**LOCALISATION :** CARTE IGN 1/100 000 : MILLAU  
CARTE IGN 1/25 000 : NANT 1-2 ou 2641 Ouest

**HISTORIQUE DE LA CONCESSION :**

Institution par décret du 20 juillet 1859 en faveur de MM. Jean ALDEBERT, Antoine BLANC, Antoine Jean-Baptiste VALLAT et Antoine Casimir Jules Vicomte de BARGEYRAC – ST MAURICE.

Le décret du 22 août 1872 porte extension de cette concession qui couvre alors une superficie de 6,99 km<sup>2</sup>.

Le décret du 2 septembre 1918 autorise la cession de cette concession consentie par M. Edgar MOLINET à M. André PETIT.

Le décret du 9 mars 1938 autorise la mutation de propriété à la Compagnie Française des Mines.

**NATURE ET CONTEXTE GEOLOGIQUE DES SUBSTANCES EXPLOITEES :**

Mise en évidence de deux petites couches de houille dans les calcaires sub-lithographiques du Bathonien. Dans cette concession, la couche inférieure, la seule exploitée, présente une épaisseur d'environ 0,60 m. Cette couche se rencontrait en deux bancs séparés par 0,10 à 0,15 m de marnes noires.

**TRAVAUX EFFECTUES :**

Au niveau des affleurements, ouverture d'une descente jusqu'à 100 à 150 m de long, qui sert à dépiler un panneau. Quand le panneau était dépilé, on amorçait un peu plus loin une nouvelle descente.

De mai à juillet 1944, reconnaissance sur les affleurements et relevage d'anciennes galeries.

Entre juillet 1944 et août 1945, relevage de la galerie inférieure dite Ste Barbe sur 320 m de long et avancement sur 30 m.

Fermeture des travaux en 1945.

**NATURE ET IMPORTANCE DES TRAVAUX :**

Travaux situés en rive droite de la Dourbie et représentés par toute une succession de petites "mines" différentes constituées par des galeries d'allongement d'une centaine de mètres au maximum (sauf la galerie Ste Barbe) avec parfois en parallèle une galerie d'aérage. L'exploitation était réalisée par dépilage.

**TONNAGES EXTRAITS :**

Pas d'information quant au tonnage total produit.

Jusqu'à la première guerre mondiale, production d'environ 1 000 t par an.

Entre 1922 et 1924, il est signalé des productions de 3 à 4 t par jour.

En 1929, production de 144 t dans l'année.

En 1930 – 1931, il fut extrait 0,7 t de tout venant par jour.

Plus de travaux jusqu'en 1942 et à partir de 1945.

**OBSERVATIONS ET REMARQUES :**

Les travaux au lieu-dit "Gardies" s'avèrent très anciens (antérieurs à 1900). Les travaux les plus récents (1942 – 1945) se situent dans le quartier Ste Barbe situé au Nord du hameau de Cantobre sur la commune de Nant (12).

**DOCUMENTS UTILISES POUR LE REPERAGE DES TRAVAUX MINIERS :**

Plan d'ensemble de la concession des Gardies – Echelle 1/10 000

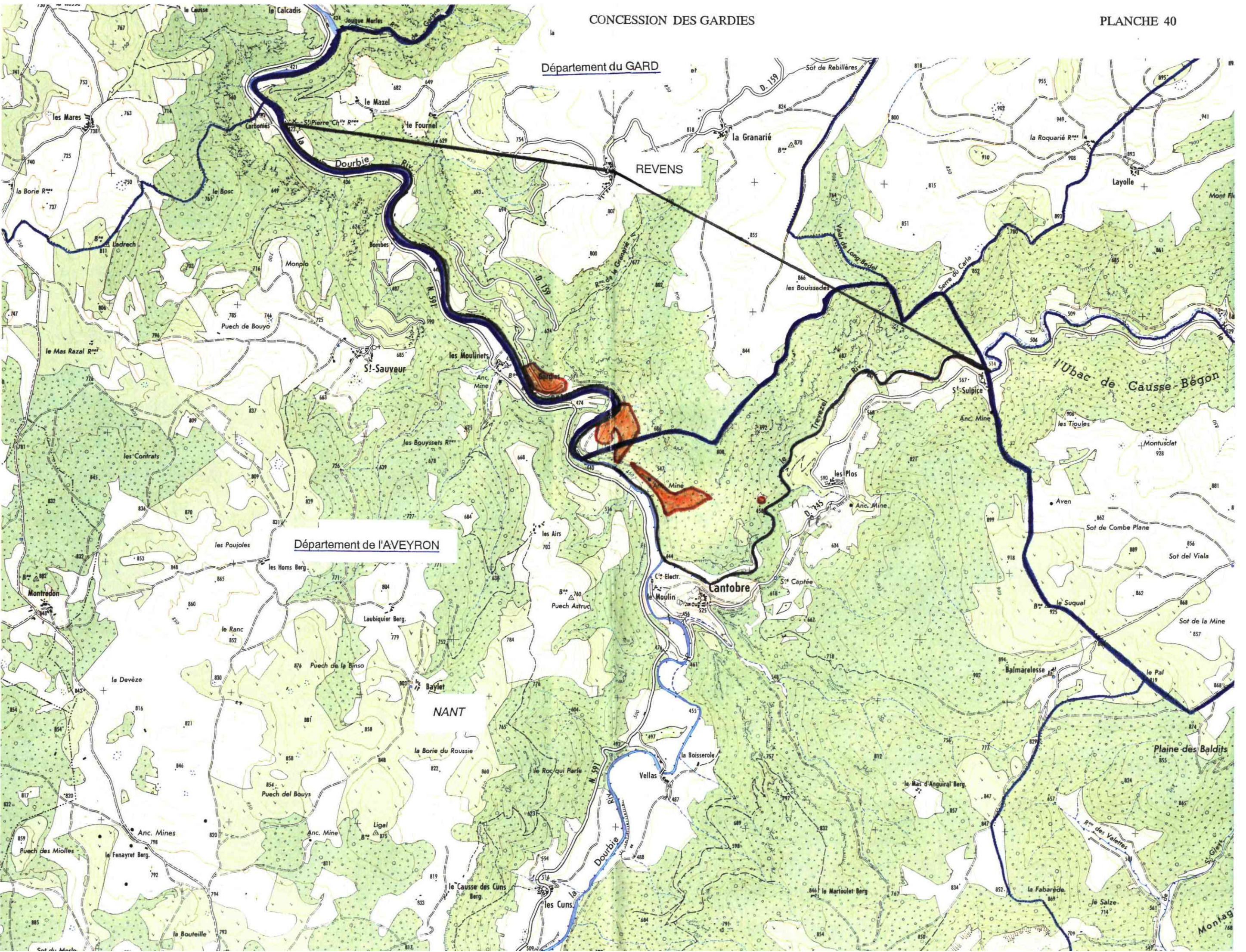
Mines des Gardies – Plan général de la concession des Gardies – Echelle 1/10 000

Plan des travaux de la Mine Ste Barbe – Echelle 1/500

Plan de mine des travaux de la concession des Gardies – Echelle 1/1000

P.V. de visites

Département du GARD



REVENUS

Département de l'AVEYRON

NANT

Cantobre

l'Ubac de Causse-Bégon

Plaine des Baldits

Dourbie

Montagn

**CONCESSION DE GAUJAC**

**SUBSTANCE (S) CONCEDEE (S) :** Lignite

**COMMUNE (S) :** Gaujac\*, Connaux

**SURFACE AUTORISEE :** 1,23 km<sup>2</sup>

**LOCALISATION :** CARTE IGN 1/100 000 : NIMES  
 CARTE IGN 1/25 000 : UZES 3-4 ou 2941 Est

**HISTORIQUE DE LA CONCESSION :**

Institution par ordonnance royale du 11 décembre 1831 au profit des héritiers de M. LACROIX DE CASTRIES.  
 Le décret du 23 juillet 1921 autorise l'amodiation à la Société Compagnie Générale de Construction de Fours

**NATURE ET CONTEXTE GEOLOGIQUE DES SUBSTANCES EXPLOITEES :**

Présence de 4 couches de lignite avec de haut en bas la Minette, la couche du Rocher, la France ou couche 3 et la Basse Mine ou couche 4.  
 Lignite intercalé dans les formations gréséo-argileuses du Cénomanién du bassin de la Tave.

**TRAVAUX EFFECTUES :**

Importants travaux par galeries à flancs de coteaux et puits notamment pour l'exploitation des 2 couches supérieures, c'est à dire la Minette et la couche du Rocher.  
 Exploitation pratiquement continue depuis l'institution de cette concession jusqu'en 1924.

**NATURE ET IMPORTANCE DES TRAVAUX :**

Une trentaine de puits ont été dénombrés.  
 Exploitation par puits, galeries et descenderies.

**TONNAGES EXTRAITS :**

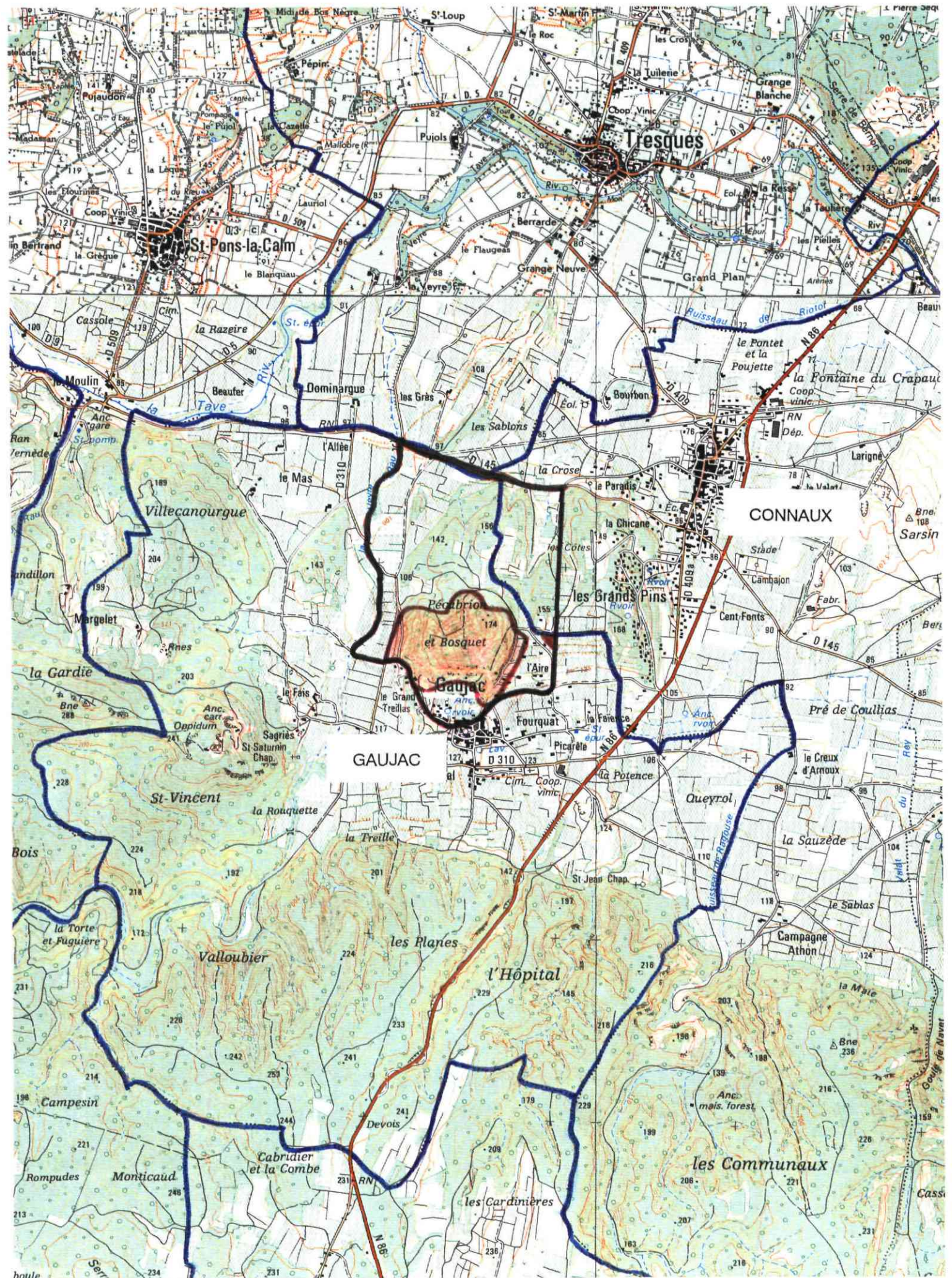
Tonnage relativement élevé, mais les archives ne permettent pas d'indiquer le tonnage total de lignite extrait de cette concession.

**OBSERVATIONS ET REMARQUES :**

Réalisation d'un important lotissement sur une partie notable de l'emprise des anciens travaux miniers.  
 Des orifices (puits, entrées de galeries) considérés comme dangereux n'ont pas encore été obturés.

**DOCUMENTS UTILISES POUR LE REPERAGE DES TRAVAUX MINIERS :**

Plan de la couche du Rocher à l'échelle 1/1 000  
 Plan de la couche de la Minette à l'échelle 1/1 000  
 Plan de la couche France et de la couche n° 4 à l'échelle 1/1 000  
 Plan de synthèse des puits et galeries établi le 16 juin 1983 à l'échelle 1/1 000  
 Plans divers  
 P.V. de visites.



**CONCESSION DE GENOLHAC**

**SUBSTANCE (S) CONCEDEE (S) :** Plomb argentifère.

**COMMUNE (S) :** Génolhac\* (30), Concoules (30),  
Ponteils et Brésis (30)  
St André de Capcèze (48), Vialas (48).  
**SURFACE AUTORISEE :** 35,736 km<sup>2</sup>

**LOCALISATION :** CARTE IGN 1/100 000 : ALES  
CARTE IGN 1/25 000 : GENOLHAC 3-4 et 7-8 ou 2839 Ouest,  
BESSEGES 1-2 et 5-6 ou 2839 Est.

**HISTORIQUE DE LA CONCESSION :**

Institution par décret du 6 mars 1880 en faveur des sieurs Eugène RICHARD, Alfred ROSTAND et Consorts.  
Le décret du 24 avril 1884 autorise la Société des Mines de plomb argentifère de Génolhac à réunir la concession de Génolhac à celle de Malons.  
Le décret du 6 juillet 1912 accepte la renonciation de la Société Métallurgique et Minière des Cévennes à cette concession de Génolhac.

**NATURE ET CONTEXTE GEOLOGIQUE DES SUBSTANCES EXPLOITEES :**

Une dizaine de filons orientés Est-Ouest dans le secteur de Génolhac et second groupe de filons près du hameau de Plagnols (commune de Concoules).  
Filons encaissés dans les granites du Mont Lozère ou exceptionnellement dans les micaschistes.

**TRAVAUX EFFECTUES :**

Travaux de reconnaissance avant l'octroi de la concession et jusqu'en 1882 soit 2 ans après l'octroi de cette concession.  
Travaux arrêtés en 1882.

**NATURE ET IMPORTANCE DES TRAVAUX :**

Travaux de reconnaissance sur le 1er groupe de filons, près de Génolhac, (filon l'Hemmet, la Brézilière, le Rédarès et St Joseph).  
Nombreuses petites tranchées avec quelques galeries, travers-bancs et puits.

**TONNAGES EXTRAITS :**

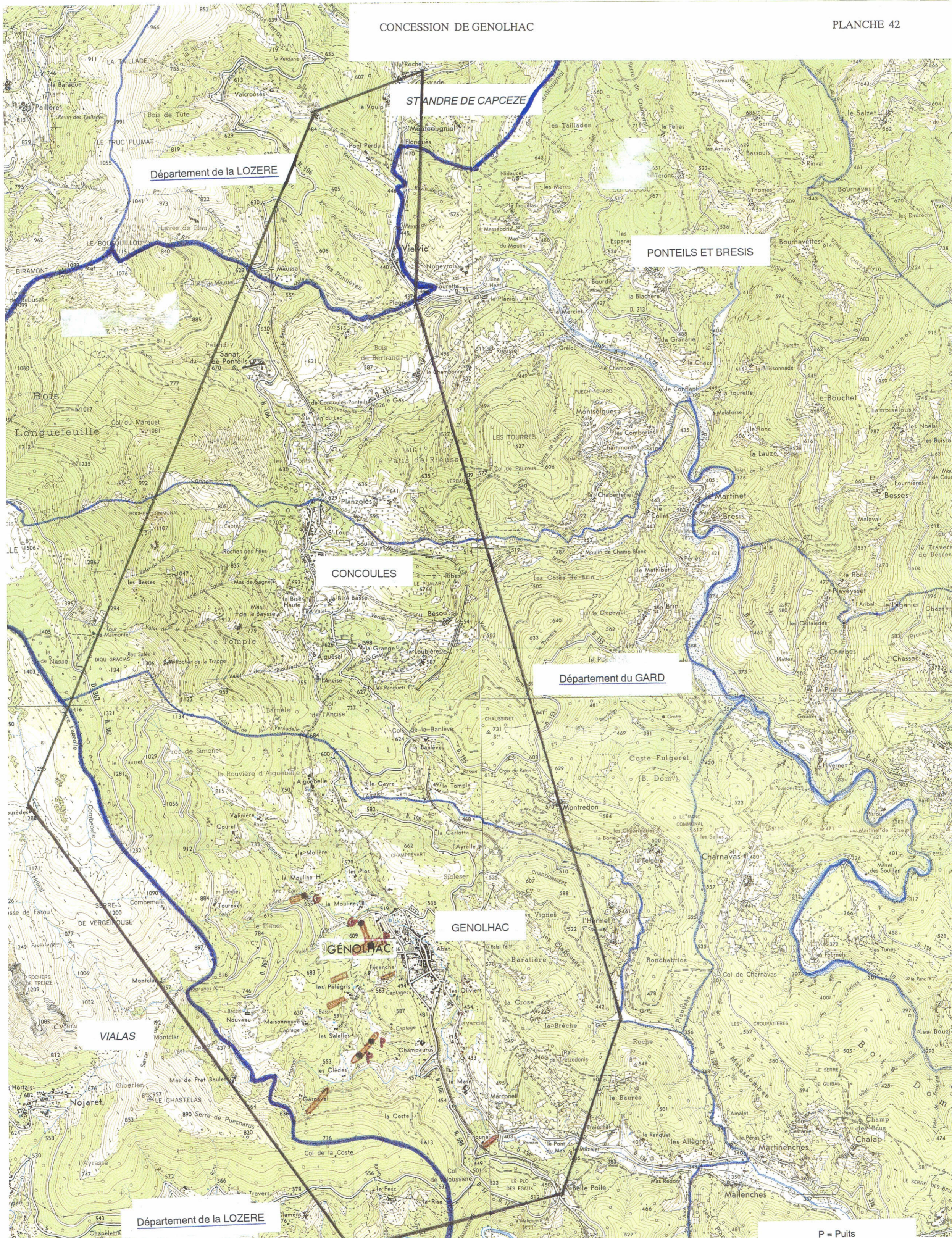
Insignifiants.

**OBSERVATIONS ET REMARQUES :**

Recherches entreprises en 1927 sur le territoire de cette concession renoncée en 1912. Les travaux donnèrent des résultats insignifiants et furent totalement arrêtés en 1931.  
Découverte vers 1928-1930 de mispickel aurifère au filon de la Brèche.

**DOCUMENTS UTILISES POUR LE REPERAGE DES TRAVAUX MINIERES :**

Plan des filons dans la commune de Génolhac à 1/10 000.  
Plan de triangulation générale des mines de Génolhac à 1/2 500.



Département de la LOZERE

STANDRE DE CAPCEZE

PONTEILS ET BRESIS

CONCOULES

Département du GARD

GENOLHAC

VIALAS

Département de la LOZERE

P = Puits

**CONCESSION DE GOUDARGUES**

**SUBSTANCE (S) CONCEDEE (S) :** Lignite

**COMMUNE (S) :** Goudargues, Verfeuil,  
St André d'Oléargues

**SURFACE AUTORISEE :** 9,36 km<sup>2</sup>

**LOCALISATION :** CARTE IGN 1/100 000 : ORANGE  
CARTE IGN 1/25 000 : PONT ST ESPRIT 3-4 + 7-8  
ou 2940 Ouest

**HISTORIQUE DE LA CONCESSION :**

Institution par ordonnance royale en date du 28 avril 1839 au profit de MM. Dominique André FRANQUEBALME Père et Fils et Jean Joseph CARLE.

L'arrêté ministériel du 6 février 1929 prononce la déchéance des propriétaires.

L'arrêté ministériel du 9 août 1961 annule cette concession.

**NATURE ET CONTEXTE GEOLOGIQUE DES SUBSTANCES EXPLOITEES :**

Existence de 2 couches de lignite de 0,80 et 0,85 m de puissance dans les formations du Cénomanién moyen.

**TRAVAUX EFFECTUES :**

Travaux de recherche antérieurs à l'institution : 2 descenderies de 4 m de long. Quelques travaux de recherche en 1847.

**NATURE ET IMPORTANCE DES TRAVAUX :**

Pas de travaux d'exploitation. Quelques travaux de très faible importance et très superficiels (grattage des affleurements).

**TONNAGES EXTRAITS :**

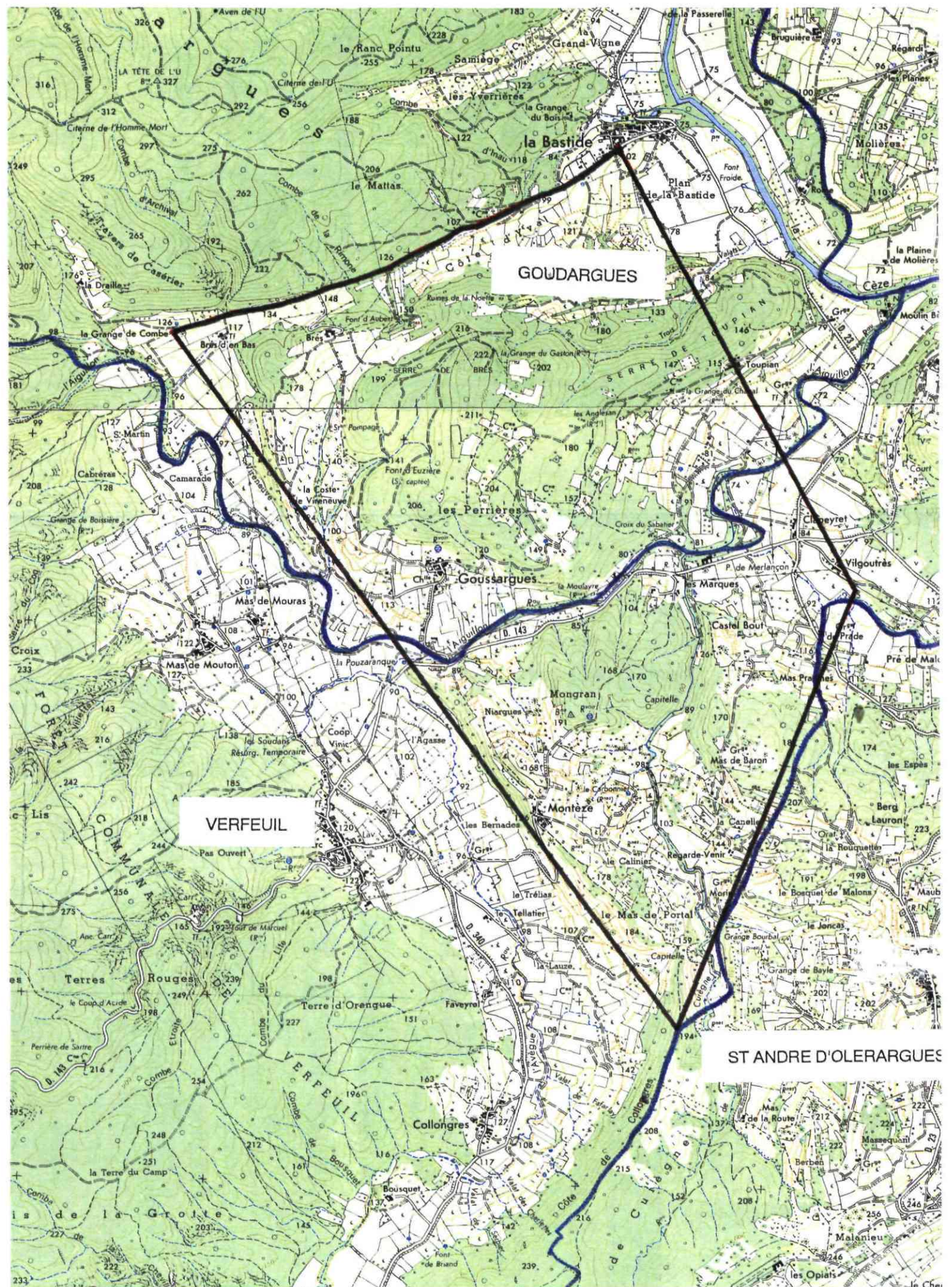
Néant

**OBSERVATIONS ET REMARQUES :**

Les quelques travaux de reconnaissance se situent sur la commune de Goudargues près de la Fontaine d'Euzières.

**DOCUMENTS UTILISES POUR LE REPERAGE DES TRAVAUX MINIERES :**

Pas de plan.





**CONCESSION DE LA GRANDE VERNISSIERE**

**SUBSTANCE (S) CONCEDEE (S) :** Plomb

**COMMUNE (S) :** Fressac\*, Durfort et St Martin de Sossenac, **SURFACE AUTORISEE :** 0,93 km<sup>2</sup>  
St Félix de Pallières

**LOCALISATION :** CARTE IGN 1/100 000 : LE VIGAN  
CARTE IGN 1/25 000 : LE VIGAN 7-8 ou 2741 Est

**HISTORIQUE DE LA CONCESSION :**

Institution par ordonnance royale du 29 juin 1839 à M. Augustin Charles Désiré DE CADOLLE.

En 1847, le gisement fut affermé à la Société des Mines de Pallières.

Amodiée à M. HAVEMANN en 1899, la concession fut achetée par ce dernier en 1900, qui la vendit à M. EVANS en 1902.

La lettre ministérielle du 7 août 1902 admet la connexité du zinc.

Le décret du 2 mai 1955 autorise la mutation de propriété de cette concession au profit de la Société Anonyme des Mines et Fonderies de Zinc de la Vieille Montagne.

**NATURE ET CONTEXTE GEOLOGIQUE DES SUBSTANCES EXPLOITEES :**

Minéralisations dans les calcaires du Lias en corrélation avec une série de fractures généralement Nord – Sud en relation avec des accidents de faible rejet, satellites de la faille de Durfort.

Ce gisement se situe dans le prolongement direct de celui de La Coste.

Le zinc domine alors que le plomb ne se trouve qu'à l'état de traces.

**TRAVAUX EFFECTUES :**

Petites exploitations en surface, antérieures à l'institution de la concession : production d'alquifoux (sulfure de plomb utilisé par les potiers comme vernis).

Galerie de recherche en 1847

Exploitation de zinc entre 1854 et 1861

Quelques recherches vers 1891

Travaux d'exploitation entre 1900 et 1907 et de 1909 à 1912

**NATURE ET IMPORTANCE DES TRAVAUX :**

Travaux à ciel ouvert avant l'instauration de la concession.

Ensuite, travaux d'exploitation par galeries, descenderies, chantiers, travers bancs et puits d'une profondeur de 40 m au maximum.

**TONNAGES EXTRAITS :**

Avant l'institution de la concession, production d'une tonne d'alquifoux par an.

Production de 8 tonnes de blende et 743 t de calamine entre 1854 et 1861.

Extraction de 25 à 30 t de blende (35 à 40 % de zinc) et 100 à 120 t de calamine (10 % de zinc) entre 1899 et 1900.

Réalisation d'une laverie en 1904. A cette époque, production de 20 t par jour de minerai correspondant à 3 t de blende à 50 % de zinc.

**OBSERVATIONS ET REMARQUES :**

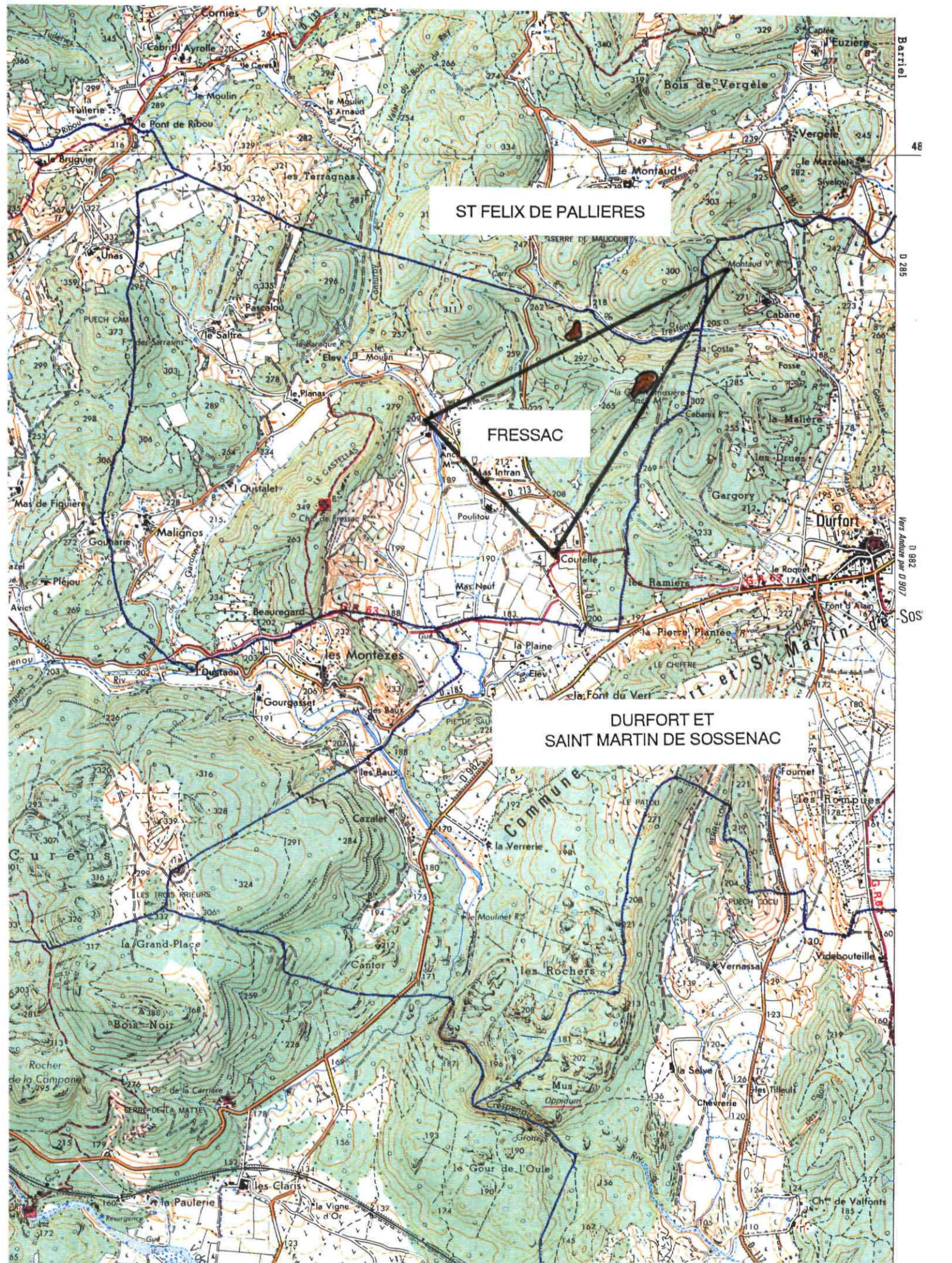
L'irrégularité des minéralisations et la présence de fluorine ont entraîné des difficultés pour l'exploitation de ce gisement.

**DOCUMENTS UTILISES POUR LE REPERAGE DES TRAVAUX MINIERS :**

Recherches de la Grande Vernissière – Plan des travaux – Echelle 1/1000 – 26.10.1954

Carte géologique des concessions de Durfort et la Grande Vernissière – Echelle 1/10 000 – Etienne Maraux – Novembre 1952.

P.V. de visites



**CONCESSION DE LANUEJOLS**

**SUBSTANCE (S) CONCEDEE (S) :** Houille

**COMMUNE (S) :** Lanuejols\*

**SURFACE AUTORISEE :** 5,00 km<sup>2</sup>

**LOCALISATION :** CARTE IGN 1/100 000 : FLORAC  
CARTE IGN 1/25 000 : MEYRUEIS 5-6 ou 2640 Ouest

**HISTORIQUE DE LA CONCESSION :**

Institution par décret du 19 août 1850 en faveur de MM. Jacques CAMBESSEDES et Guillaume CARTAIRADE.  
Le décret du 15 juillet 1921 autorise l'amodiation à la Compagnie Minière du Sud-Est.  
L'arrêté ministériel du 14 novembre 1940 prononce le retrait de cette concession.  
Le 2 octobre 1942, la S.A. de Filatures de Schappe a été déclarée adjudicataire de cette concession.  
Le décret du 4 octobre 1943 autorise la mutation de propriété au profit de la S.A. de Filatures de Schappe.  
L'arrêté ministériel du 9 mars 1964 accepte la renonciation à cette concession de Lanuéjols.

**NATURE ET CONTEXTE GEOLOGIQUE DES SUBSTANCES EXPLOITEES :**

Niveaux charbonneux du Causse Noir situé à la base de l'Oxfordien. Sur une épaisseur totale de 2,20 m, on a rencontré 0,95 m de charbon en 4 veines séparées par du calcaire. Au mur, la formation repose sur des dolomies ruiniformes ; au toit, il existe 30 m de calcaires stratifiés en bancs minces.

**TRAVAUX EFFECTUES :**

Exploitation sur les quartiers de Pradines et de Prasiguettes (mine de l'Avent).  
Les travaux les plus importants se situent au quartier de Pradines : descenderie de 300 m, tailles chassantes de 10 à 12 m de long, dépilage à la base.  
Au quartier de Prasiguettes (mines de l'Avent) il a été réalisé deux descenderies parallèles d'un développement de 120 m environ.

**NATURE ET IMPORTANCE DES TRAVAUX :**

Premiers travaux de recherche en 1847 et jusqu'en 1860.  
Exploitation de faible importance de 1860 à 1898.  
Reprise de 1917 à 1921 - Exploitation par la Société Schape entre 1943 et 1949.

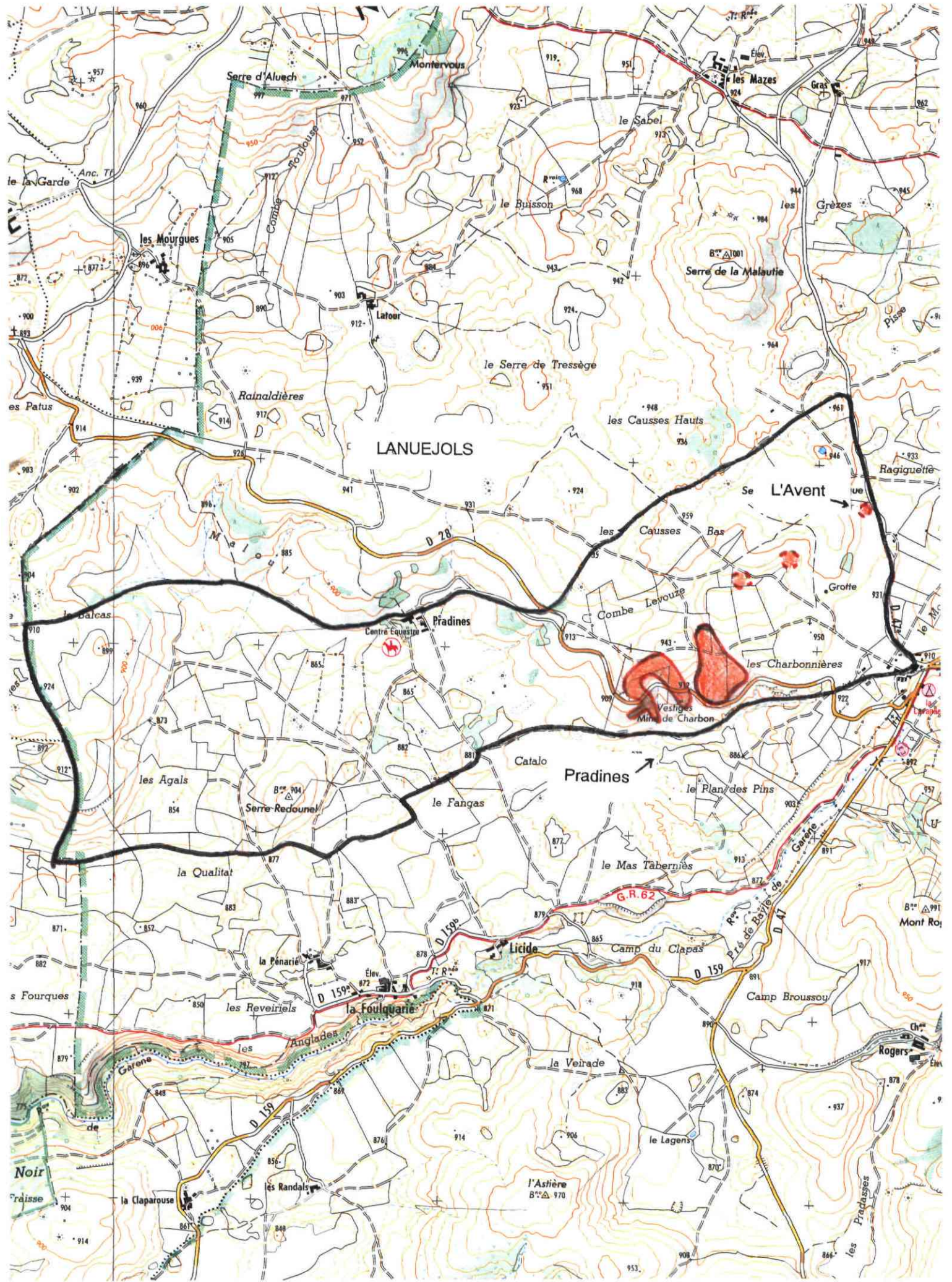
**TONNAGES EXTRAITS :**

40 à 50 t par an de 1860 à 1898  
En 1920 production de 2 245 t  
8 650 t entre 1943 et 1949

**OBSERVATIONS ET REMARQUES :**

**DOCUMENTS UTILISES POUR LE REPERAGE DES TRAVAUX MINIERS :**

Plan à l'échelle 1/10 000 figurant les limites des concessions de Lanuejols et Servillières ainsi que l'orifice des travaux.  
Plan à l'échelle 1/1 000. Etat des travaux au 1er juillet 1948. Ce plan permet la situation précise des travaux au quartier de Pradines.



**CONCESSION DE LAUDUN**

**SUBSTANCE (S) CONCEDEE (S) :** Lignite

**COMMUNE (S) :** Laudun\*, Orsan

**SURFACE AUTORISEE :** 6,27 km<sup>2</sup>

**LOCALISATION :** CARTE IGN 1/100 000 : ORANGE  
 CARTE IGN 1/25 000 : PONT ST ESPRIT 7-8 + ORANGE 5-6  
 ou 2940 Est + 3040 Ouest

**HISTORIQUE DE LA CONCESSION :**

Institution par ordonnance royale du 12 novembre 1841 en faveur de MM. FABRE et PREVOT.  
 Le décret du 11 décembre 1911 accepte la renonciation à cette concession.

**NATURE ET CONTEXTE GEOLOGIQUE DES SUBSTANCES EXPLOITEES :**

Gisement de lignite dans les formations cénomaniennes du bassin inférieur de la Tave (grès et calcaires marneux).  
 Dans cette concession, il a été noté la présence de 3 couches de lignite, la plus profonde n'ayant pas été exploitée.

**TRAVAUX EFFECTUES :**

Exploitation presque continue de 1842 à 1873, mais faible production.  
 Ensuite exploitation très peu active jusqu'en 1896.  
 Exploitation par puits peu profonds, environ 10 à 15 m, ces puits ayant été comblés.

**NATURE ET IMPORTANCE DES TRAVAUX :**

Exploitation le plus souvent illicite par les habitants du secteur qui creusaient des puits et extrayaient le lignite pour leur consommation personnelle (chauffage et vers à soie).

**TONNAGES EXTRAITS :**

Production évaluée à 5 000 t environ.

**OBSERVATIONS ET REMARQUES :**

Les travaux ont porté sur plusieurs sites de la concession, dont certains ne peuvent être repérés. Il a été signalé des travaux dans l'agglomération d'Orsan.

**DOCUMENTS UTILISES POUR LE REPERAGE DES TRAVAUX MINIERS :**

Pas de plan de positionnement des travaux.  
 P.V. de visites.

